

**Муниципальное бюджетное дошкольное образовательное учреждение детский сад
комбинированного вида № 4**

СОГЛАСОВАНО:

На педагогическом совете

МБДОУ ДС № 4

Протокол № 3 от 13.04.2021 г.

УТВЕРЖДАЮ:

И.о.заведующего МБДОУ ДС № 4

 М.С. Арбузова

Приказ 20-д от 13.04.2021 год



**ОТЧЕТ О РЕЗУЛЬТАТАХ САМООБСЛЕДОВАНИЯ ЗА 2020 ГОД
МУНИЦИПАЛЬНОГО БЮДЖЕТНОГО ДОШКОЛЬНОГО ОБРАЗОВАТЕЛЬНОГО
УЧРЕЖДЕНИЯ ДЕТСКИЙ САД КОМБИНИРОВАННОГО ВИДА № 4**

Общие сведения об образовательной организации.

Полное наименование организации	Муниципальное бюджетное дошкольное образовательное учреждение детский сад комбинированного вида № 4
Краткое наименование организации	МБДОУ ДС № 4
ФИО руководителя организации	Шмидт Людмила Давыдовна
Юридический адрес	624941, Свердловская область, г. Волчанск, ул. Волчанская, д.39
Фактический адрес, телефон	624941, Свердловская область, г. Волчанск: - ул. Волчанская, д. 39, т. 8 (343)83 5-80-70, 5-30-91; - пр. Комсомольский, д. 5, т. 8 (343)83 5-81-51; - ул. Краснотурьинская, д. 44, т. 8 (343)83 5-30-70; - ул. Мичурина, д. 14, т. 8 (343)83 5-70-53;
Адрес электронной почты	schmidt@mkdou4.ru
Учредитель	Муниципальный орган, осуществляющий управление в сфере образования – Отдел образования Волчанского городского округа
Лицензия на образовательную деятельность	Лицензия 66 ЛО1 0004640, выдана 09.02.2016 г. № 18232 - бессрочно

МБДОУ ДС № 4 расположено в четырех двухэтажных зданиях:

1 здание. Расположено по адресу: г. Волчанск, ул. Волчанская, д. 39. Построено и введено в эксплуатацию в 1984 году. Здание является типовым, с проектной мощностью, рассчитанной на 154 воспитанника. Расположено в жилой зоне города. В ближайшем окружении расположено второе здание, относящееся к МБДОУ ДС № 4, жилые пятиэтажные дома, детский туристический клуб. Общая площадь здания - 1271,2 кв. м, из них площадь помещений, используемых непосредственно для нужд образовательного процесса – 400,7 кв. м.

2 здание. Расположено по адресу: г. Волчанск, пр. Комсомольский, д. 5. Построено и введено в эксплуатацию в 1961 году. Здание является типовым, с проектной мощностью, рассчитанной на 86 воспитанников. Расположено в жилой зоне города. В ближайшем окружении расположено первое здание, относящееся к МБДОУ ДС № 4, жилые пятиэтажные дома, детский туристический клуб. Общая площадь здания - 636,2 кв. м, из них площадь помещений, используемых непосредственно для нужд образовательного процесса – 330,9 кв. м.

3 здание. Расположено по адресу: г. Волчанск, ул. Мичурина, д. 14. Построено и введено в эксплуатацию в 1964 году. Здание является типовым, с проектной мощностью, рассчитанной на 120 воспитанников. Расположено в жилой зоне города. В ближайшем окружении расположены МОУ СОШ № 23, жилые двухэтажные дома. Общая площадь здания - 455,3 кв. м, из них площадь помещений, используемых непосредственно для нужд образовательного процесса - 288,7 кв. м.

4 здание. Расположено по адресу: г. Волчанск, ул. Краснотурьинская, д. 44. Введено в эксплуатацию после перепрофилирования в 2011 году (С 1958 г. по 1994 г. в здании функционировали ясли № 21). Здание является типовым, с проектной мощностью, рассчитанной на 45 воспитанников. Расположено в жилой зоне города. В ближайшем окружении расположены жилые двух и пятиэтажные дома. Общая площадь здания - 677,2 кв. м, из них площадь помещений, используемых непосредственно для нужд образовательного процесса – 191,9 кв. м.

Предметом деятельности МБДОУ ДС № 4 является реализация права на получение общедоступного и бесплатного дошкольного образования в интересах человека, семьи, общества и государства; присмотр и уход за детьми, обеспечение охраны, укрепление здоровья воспитанников; создание благоприятных условий для разностороннего развития личности, в том числе возможности удовлетворения потребности воспитанников в получении дополнительного образования.

Основными целями деятельности МБДОУ ДС № 4 являются: осуществление образовательной деятельности по основным общеобразовательным программам – образовательным программам дошкольного образования, в том числе – по адаптированным основным образовательным программам дошкольного образования; присмотр и уход за воспитанниками.

Дошкольное образование направлено на формирование общей культуры личности воспитанников, развитие их социальных, нравственных, эстетических, интеллектуальных, физических качеств, инициативности, самостоятельности и ответственности ребенка, формирование предпосылок учебной деятельности.

Режим работы МБДОУ ДС № 4. Установлена пятидневная рабочая неделя - с понедельника по пятницу. Длительность пребывания воспитанников в группах – 11 часов, режим работы групп – с 7:00 до 18:00.

Аналитическая часть.

1. Оценка образовательной деятельности.

Образовательная деятельность в МБДОУ ДС № 4 организована в соответствии с Федеральным законом от 29.12.2012 № 273-ФЗ «Об образовании в Российской Федерации», ФГОС дошкольного образования, СП 2.4.3648-20 «Санитарно-эпидемиологические требования к организациям воспитания и обучения, отдыха и оздоровления детей и молодежи».

Образовательная деятельность ведется на основании утвержденной основной образовательной программы дошкольного образования, которая составлена в соответствии с ФГОС дошкольного образования, с учетом примерной образовательной программы дошкольного образования, санитарно-эпидемиологическими правилами и нормативами.

С 14.09.2020 года воспитательно-образовательная деятельность в здании по адресу: г. Волчанск, ул. Волчанская, 39 временно приостановлена, на период проведения капитальных ремонтных работ, до полного их завершения (приказ МОУО-Отдела образования Волчанского городского округа от 11.09.2020 г. № 105-д «О закрытии здания МБДОУ ДС № 4 по ул. Волчанская, 39 на период организации и выполнения ремонтных работ», приказ МБДОУ ДС № 4 от 14.09.2020 г. № 45-д «О закрытии здания МБДОУ ДС № 4 по ул. Волчанская, 39 на период организации и выполнения ремонтных работ»).

По данной причине в МБДОУ ДС № 4 функционируют 13 групп общеразвивающей направленности (на 7 групп меньше), их посещают 290 воспитанников в возрасте от 2 до 7(8) лет.

Наименование возрастной группы	Количество групп	Общее количество детей в группах
Вторая группа раннего возраста (2-3 лет)	2	42
Младшая группа (3-4 лет)	3	65
Средняя группа (4-5 лет)	2	53
Старшая группа (5-6 лет)	3	69
Подготовительная группа (6-7 лет)	3	61
ИТОГО:	13	290

Общие требования к организации образовательной деятельности в МБДОУ ДС № 4 регламентирует Календарный учебный график. Содержание календарного учебного графика включает в себя сведения о продолжительности образовательной деятельности и количестве недель в учебном году, сроках адаптационного периода и периода проведения мониторинга, выходных и праздничных днях, о продолжительности образовательной деятельности в летний период. На основе календарного учебного графика разработан Учебный план, который регламентирует организацию образовательного процесса с учетом комплекса условий реализации ООП ДО. В структуре учебного плана в соответствии с ФГОС ДО выделены две взаимодополняющие части: обязательная и часть, формируемая участниками образовательных отношений, определен перечень образовательных областей, различные виды детской деятельности и объем учебного времени в неделю для организации совместной образовательной деятельности. Расписание непрерывной образовательной деятельности разработано на основе учебного плана, календарного учебного графика и регламентирует организацию образовательной деятельности в группах общеразвивающей и компенсирующей направленности. Длительность непрерывной образовательной

деятельности, максимально допустимый объем образовательной нагрузки в первой и второй половине дня соответствуют санитарным правилам. Между занятиями в рамках образовательной деятельности предусмотрены перерывы продолжительностью не менее 10 минут. В основе образовательного процесса в Детском саду лежит взаимодействие педагогических работников, администрации и родителей.

Основными участниками образовательного процесса являются дети, родители, педагоги.

Основные формы организации образовательной деятельности:

- совместная деятельность педагогического работника и воспитанников в рамках организованной образовательной деятельности по освоению основной общеобразовательной программы;
- самостоятельная деятельность воспитанников под наблюдением педагогического работника.

Основной формой занятия является игра. Образовательная деятельность с детьми строится с учётом индивидуальных особенностей детей и их способностей. Выявление и развитие способностей воспитанников осуществляется в любых формах образовательного процесса.

В течение года воспитанники МБДОУ ДС № 4 успешно участвовали в конкурсах (в том числе – онлайн-конкурсах) и мероприятиях муниципального уровня, а также на уровне Учреждения.

Чтобы не допустить распространения коронавирусной инфекции, администрация МБДОУ ДС № 4 ввела в 2020 году дополнительные ограничительные и профилактические меры в соответствии с СП 3.1/2.4.3598-20:

- ежедневный усиленный фильтр воспитанников и работников – термометрию с помощью бесконтактных термометров и опрос на наличие признаков инфекционных заболеваний. Лица с признаками инфекционных заболеваний изолируются;
- еженедельную генеральную уборку с применением дезинфицирующих средств, разведенных в концентрациях по вирусному режиму;
- ежедневную влажную уборку с обработкой всех контактных поверхностей, игрушек и оборудования дезинфицирующими средствами;
- дезинфекцию посуды, столовых приборов после каждого использования;
- бактерицидные установки в групповых комнатах (рециркуляторы);
- частое проветривание групповых комнат в отсутствие воспитанников;
- проведение всех занятий в помещениях групповой ячейки или на открытом воздухе отдельно от других групп;
- требование о заключении врача об отсутствии медицинских противопоказаний для пребывания в детском саду ребенка, который переболел или контактировал с больным COVID-19.

В 2020 году в МБДОУ ДС № 4 для освоения основной образовательной программы дошкольного образования в условиях самоизоляции было предусмотрено проведение занятий в двух форматах – онлайн и предоставление записи занятий на имеющихся ресурсах (облачные сервисы Яндекс, Mail, Google, YouTube). Право выбора предоставлялось родителям (законным представителям) исходя из имеющихся условий для участия их детей в занятиях на основании заявления.

Для качественной организации родителями привычного режима для детей специалистами детского сада систематически проводились консультации, оказывалась методическая помощь и по возможности техническая. Данные мониторинга посещения онлайн-занятий и количества просмотров занятий в записи по всем образовательным областям свидетельствует о достаточной вовлеченности и понимании родителями ответственности за качество образования своих детей.

Воспитательная работа.

Цель: создание необходимых условий для формирования ответственных взаимоотношений с семьями воспитанников и развития компетентности родителей; обеспечение права родителей на уважение и понимание, на участие в жизни дошкольного учреждения.

Задачи: 1. Изучение отношения педагогов и родителей к различным вопросам воспитания, обучения, развития детей, условий организации разнообразной деятельности в детском саду и семье;

2. Знакомство педагогов и родителей с лучшим опытом воспитания в детском саду и семье, а также трудностями, возникающими в семейном и общественном воспитании дошкольников;

3. Информирование друг друга об актуальных задачах воспитания и обучения детей и о возможностях МБДОУ ДС № 4 и семьи в решении данных задач;

4. Создание в МБДОУ ДС № 4 условий для разнообразного по содержанию и формам сотрудничества, способствующего развитию конструктивного взаимодействия педагогов и родителей с детьми, в том числе в условиях пандемии (применении новых форм дистанционного образования);

5. Привлечение семей воспитанников к участию в совместных с педагогами мероприятиях, организуемых в городе, области, РФ;

6. Поощрение родителей за внимательное отношение к разнообразным стремлениям и потребностям ребенка, создание необходимых условий для их удовлетворения в семье.

Для выбора правильной стратегии воспитательной работы, в 2020 году проводился анализ состава семей воспитанников МБДОУ ДС № 4.

Характеристика семей по составу

Состав семьи	Количество семей	Процент от общего количества семей воспитанников
Полная	230	93,88
Неполная с матерью	11	4,49
Неполная с отцом	1	0,41
Оформлено опекунов	3	1,22
Всего	245	

Характеристика семей по количеству детей в семье

Количество детей в семье	Количество семей	Процент от общего количества семей воспитанников
Один ребенок	72	29,39%
Два ребенка	110	44,90%
Три ребенка и более	63	25,71%

Воспитательная работа в МБДОУ ДС № 4 строится с учетом индивидуальных особенностей детей, с использованием разнообразных форм и методов, в тесной взаимосвязи воспитателей, специалистов и родителей (законных представителей). Детям из неполных семей уделяется большее внимание в первые месяцы после зачисления в Учреждение.

Формы взаимодействия с родителями (законными представителями):

- фотовыставки, выставки;
- консультации онлайн, индивидуальные;
- совместная проектная деятельность детей и родителей;
- устные журналы, памятки для родителей;
- анкетирование, опросы;
- экскурсии;
- наглядно-информационный материал;
- патронаж;
- составление альбомов;
- совместные соревнования (в начале 2020 г., до начала пандемии);
- пешие прогулки, походы (в начале 2020 г., до начала пандемии);
- беседы;
- создание мини-музеев;
- день открытых дверей (февраль 2020);
- концерты (онлайн, дистанционные через группу детского сада в социальных сетях (ВК, Инстаграмм), запись выпускных вечеров на электронный носитель));
- конкурсы различной направленности (спортивные, фотоконкурсы, творческие и т.д.) в режиме дистанционного образования.
- совместная театрализованная деятельность (в начале 2020 г., до объявления пандемии);;
- привлечение при необходимости других специалистов и служб.

Вывод: образовательная деятельность в МБДОУ ДС № 4 ведется в соответствии с нормативными документами, действующими на территории Российской Федерации. Режим образовательной деятельности соответствует возрастным характеристикам детей дошкольного возраста.

2. Оценка системы управления организации

Управление МБДОУ ДС № 4 осуществляется в соответствии с действующим законодательством и Уставом.

Управление МБДОУ ДС № 4 строится на принципах единоначалия и коллегиальности. Единоличным исполнительным органом является руководитель – заведующий МБДОУ ДС № 4.

Коллегиальными органами управления являются: Общее собрание работников; Педагогический совет; Родительский комитет.

Органы управления, действующие в МБДОУ ДС № 4.

Наименование органа	Функции
Заведующий	Осуществляет руководство Учреждения в соответствии с требованиями нормативных актов, а также: <ul style="list-style-type: none">- планирование и организацию работы Учреждения;- контроль за качеством образовательной деятельности, эффективностью работы Учреждения;- организацию работы по исполнению решений коллегиальных органов управления Учреждения;- обеспечение прав участников образовательного процесса в Учреждении. Заключает договоры от имени учреждения, устанавливает штатное расписание, формирует контингент воспитанников, издает приказы, действующие в рамках учреждения, принимает и утверждает локальные акты.
Общее собрание работников	Реализует право работников участвовать в управлении образовательной организацией, в том числе участвовать: <ul style="list-style-type: none">- в обсуждении и принятии проекта Коллективного договора, а также Правил внутреннего трудового распорядка работников Учреждения;- в рассмотрении и обсуждении Программы развития Учреждения;- в обсуждении проекта Устава Учреждения с внесением изменений и дополнений в Устав, положений и локальных актов Учреждения;- в обсуждении вопросов состояния трудовой дисциплины в Учреждении и мероприятий по ее укреплению, рассмотрение фактов нарушения трудовой дисциплины работниками детского сада;- в рассмотрении вопросов охраны и безопасности условий труда сотрудников, охраны жизни и здоровья воспитанников;- в обсуждении Положения об оплате труда и стимулировании работников Учреждения;- в определении порядка и условий предоставления социальных гарантий и льгот в пределах своей компетенции;- при необходимости в рассмотрении и обсуждении вопросы взаимодействия с родителями (законными представителями) воспитанников, решений Родительского комитета
Педагогический совет	Осуществляет управление педагогической деятельностью, в том числе рассматривает вопросы:

	<ul style="list-style-type: none"> - по основным направлениям образовательной деятельности Учреждения, включая предложения по перспективе (стратегии) развития Учреждения; - по изменению Устава, внесению изменений в локальные нормативные акты по основным вопросам организации и осуществления образовательной деятельности, в том числе затрагивающие права и обязанности обучающихся; - материально-технического обеспечения образовательной деятельности, оборудования помещений в соответствии с требованиями федеральных государственных образовательных стандартов, санитарно-эпидемиологических требований; - разработки и согласования образовательных программ, методических материалов и иных компонентов образовательных программ; - выбора направлений научно-исследовательской, инновационной деятельности в сфере образования, взаимодействия Учреждения с иными образовательными и научными организациями; - аттестации педагогических работников; - совершенствования методов обучения и воспитания с учетом достижений педагогической науки и передового педагогического опыта; - повышения квалификации педагогических работников, развитию их творческой инициативы; - поощрения педагогических работников.
Родительский комитет	<p>Действует в целях содействия администрации Учреждения:</p> <ul style="list-style-type: none"> - в совершенствовании условий для осуществления образовательного процесса, охраны жизни и здоровья обучающихся, свободного развития личности, в защите прав и интересов обучающихся – в оказании помощи в организации и проведении мероприятий Учреждения; - в организации работы с родителями (законными представителями) обучающихся по разъяснению их прав и обязанностей, значения всестороннего воспитания ребёнка в семье.

Вывод: в МБДОУ ДС № 4 реализуется возможность участия в управлении учреждением всех участников образовательного процесса. Каждое направление вносит неоценимый вклад в развитие детского сада.

3. Оценка содержания и качества подготовки обучающихся

В МБДОУ ДС № 4 созданы условия для эффективной работы всех участников образовательного процесса: обеспечены оптимальные условия для качественного проведения воспитательно-образовательного процесса детьми всех возрастных групп, реализации ООП ДО, реализации Федерального государственного образовательного стандарта дошкольного образования. Педагогический процесс в МБДОУ ДС № 4 нацелен на всестороннее формирование личности ребенка с учетом особенностей его физического, психического развития, индивидуальных возможностей и особенностей, подготовку к обучению в школе. Эти задачи реализовываются педагогическим коллективом в

соответствии с Образовательной программой МБДОУ ДС № 4, а также с учетом Программы «От рождения до школы» под ред. Н.Е. Вераксы.

Разработаны диагностические карты освоения основной образовательной программы дошкольного образования в каждой возрастной группе. Карты включают анализ уровня развития целевых ориентиров детского развития и качества освоения образовательных областей. Так, результаты качества освоения МБДОУ ДС № 4 в конце календарного 2020 года выглядят следующим образом:

Уровень развития целевых ориентиров детского развития	Выше нормы		Норма		Ниже нормы		Итого	
	Кол-во	%	Кол-во	%	Кол-во	%	Кол-во	% воспит-в в пределах нормы
Качество освоения образовательных областей	65	22,4	213	73,5	12	4,1	290	95,9

В июне 2020 года педагоги МБДОУ ДС № 4 проводили обследование воспитанников подготовительной группы на предмет оценки сформированности предпосылок к учебной деятельности в количестве 61 человека. Задания позволили оценить уровень сформированности предпосылок к учебной деятельности: возможность работать в соответствии с фронтальной инструкцией (удержание алгоритма деятельности), умение самостоятельно действовать по образцу и осуществлять контроль, обладать определенным уровнем работоспособности, а также вовремя остановиться в выполнении того или иного задания и переключиться на выполнение следующего, возможностей распределения и переключения внимания, работоспособности, темпа, целенаправленности деятельности и самоконтроля.

Результаты педагогического анализа показывают преобладание детей с высоким и средним уровнями развития при прогрессирующей динамике на конец учебного года, что говорит о результативности образовательной деятельности в МБДОУ ДС № 4.

В 2020 году в период самоизоляции, введенной в качестве ограничительного мероприятия в Российской Федерации, занятия с детьми воспитатели вели дистанционно через Skype, Zoom, WhatsApp, социальные сети. Подключали к работе родителей, чтобы они могли участвовать в обучении и воспитании, организовывали для них консультации, помогали с литературой, совместно решали технические проблемы.

Опрос музыкального руководителя, учителя-логопеда, инструктора по физической культуре показал, что наряду с техническими сложностями проведения занятий в дистанционном режиме, были трудности в организации занятий со стороны родителей. Вывод: подобные занятия лучше проводить преимущественно при очном взаимодействии педагога и воспитанника.

4. Оценка функционирования внутренней системы оценки качества образования.

В МБДОУ ДС № 4 утверждено «Положение о внутренней системе оценки качества образования» от 02.09.2017 года. Мониторинг качества образовательной деятельности в 2020 году показал хорошую работу педагогического коллектива по всем показателям, даже с учетом некоторых организационных сбоев, вызванных применением дистанционных технологий.

Состояние здоровья и физического развития воспитанников удовлетворительные. В среднем – 90% воспитанников успешно освоили основную общеобразовательную программу дошкольного образования в своей возрастной группе и адаптированные образовательные программы для детей с ОВЗ. Воспитанники подготовительных к школе групп показали хорошие результаты готовности к школьному обучению.

Результаты анализа опроса родителей (законных представителей) (75%) об оценке применения МБДОУ ДС № 4 дистанционных технологий свидетельствуют о достаточном уровне удовлетворенности качеством образовательной деятельности в дистанционном режиме. Так, 55% родителей отмечают, что работа воспитателей при проведении онлайн-занятий была качественной, 35% родителей частично удовлетворены процессом дистанционного освоения образовательной программы и 10% - не удовлетворены. При этом родители считают, что у детей периодически наблюдалось снижение интереса мотивации к занятиям в дистанционном режиме, что связывают с качеством связи и форматом проведения занятий, в том числе и посредством гаджетов.

5. Оценка кадрового обеспечения.

Одним из ключевых моментов в реализации поставленных задач является наличие стабильного, творческого коллектива в МБДОУ ДС № 4, грамотная кадровая политика администрации.

Всего в МБДОУ ДС № 4 работают 93 сотрудника. Педагогический коллектив насчитывает 35 педагогов, из них:

- воспитатели - 26
- музыкальные руководители - 2,
- инструкторы по физической культуре - 3,
- учителя-логопеды - 2

Соотношение воспитанников, приходящихся на одного взрослого:

- воспитанник\педагоги – 8,3\1;
- воспитанник/все сотрудники – 3,1\1

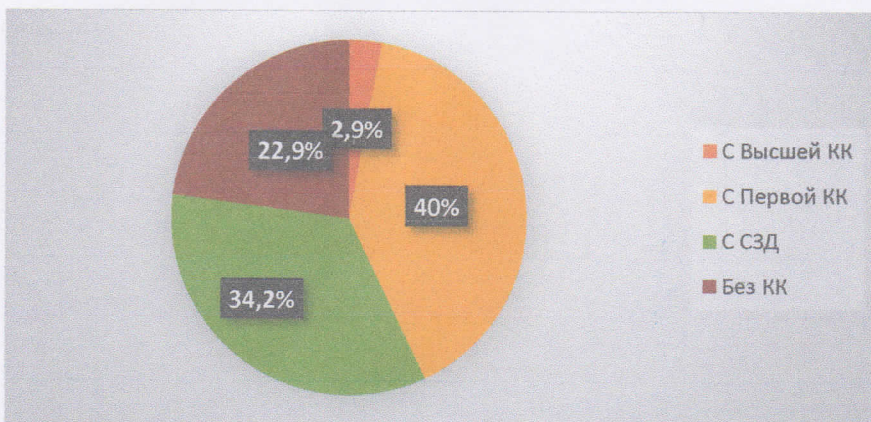
Педагоги МБДОУ ДС № 4 постоянно повышают свой профессиональный уровень. Процедуру аттестации в 2020 году прошли 10 педагогических работников (в том числе 9 ПР получили ПЕРВУЮ КВАЛИФИКАЦИОННУЮ КАТЕГОРИЮ, 1 - СЗД), из них:

- подтвердили Первую КК – 4 (в том числе: 3 воспитателя, 1 муз. руководитель);
- впервые получили Первую КК – 5 (в том числе: 1 старший воспитатель, 3 воспитателя, 1 инструктор по физической культуре);
- подтвердил СЗД – 1 воспитатель

Таким образом,

- с высшей квалификационной категорией - 1 (2,9%),

- с первой квалификационной категорией – 14 (40%),
- с соответствием занимаемой должности – 12 (34,2%),
- без категории - 8 (22,9%).



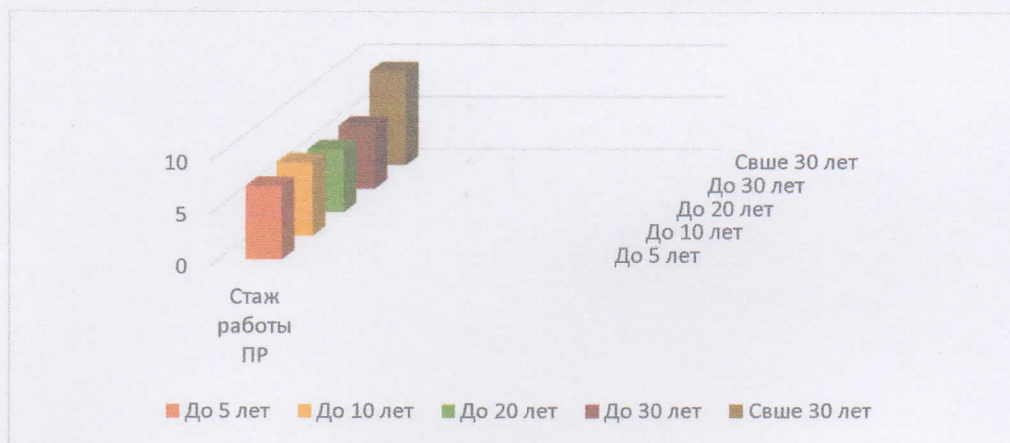
Руководители и педагоги МБДОУ ДС № 4 активно повышают профессиональную компетентность. Курсы повышения квалификации в 2020 году прошли 16 педагогов и 2 старших воспитателя (3 педагога (в т.ч. 1 старший воспитатель) прошли КПК по нескольким образовательным программам). Повышение квалификации проходило по следующим образовательным программам:

- УЦ «Всеобуч» г. Нижний Тагил ОП «Психолого-педагогические основы музыкального воспитания дошкольников в соответствии с ФГОС ДО», 72 часа – 1 педагог;
- АНО ДПО «ОЦ Каменный город» ОП «Организация адаптивной физической культуры: теория и практика», 72 часа – 10 педагогов;
- ГАПОУ СО «Северный педагогический колледж» ОП «Психолого-педагогическое сопровождение детей раннего возраста в соответствии с ФГОС ДО», 32 часа – 2 педагога;
- ГАПОУ СО «Северный педагогический колледж» ОП «Педагогическое сопровождение детей дошкольного возраста с ограниченными возможностями здоровья в соответствии с ФГОС ДО», 40 часов – 5 педагогов (в том числе 1 старший воспитатель);
- ГАПОУ СО «Северный педагогический колледж» ОП «Современные педагогические технологии в деятельности педагога дошкольного образования в соответствии с ФГОС ДО», 40 часов – 2 педагога (в том числе 1 старший воспитатель)
- ГАПОУ СО «Северный педагогический колледж» ОП «Современные аспекты управления дошкольной образовательной организацией», 24 часа – 1 старший воспитатель.

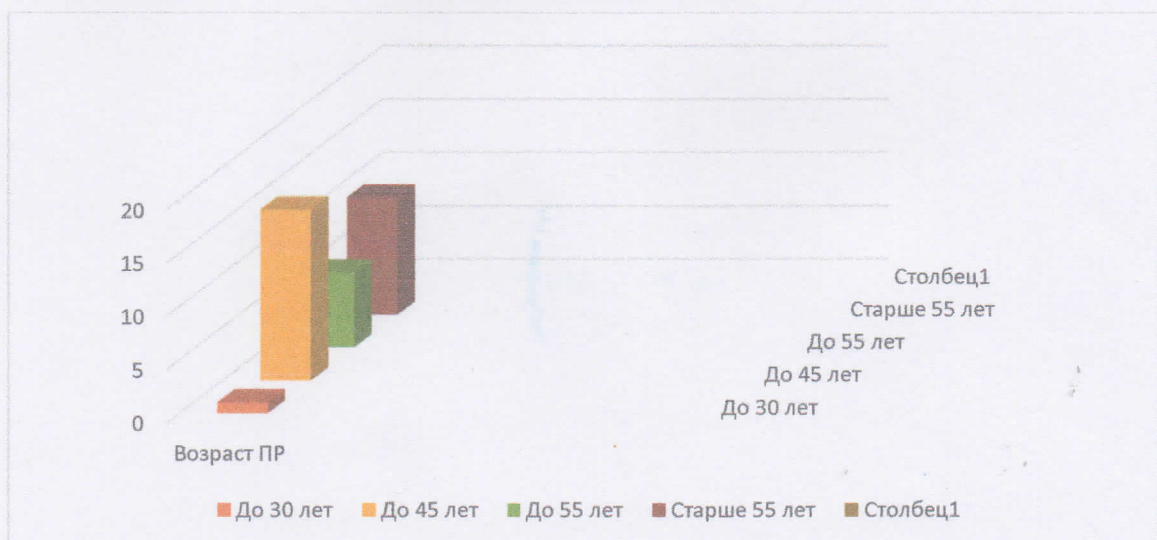
Большинство педагогических работников МБДОУ ДС № 4 имеют среднее профессиональное педагогическое образование.



Распределение ПР по педагогическому стажу работы.



Распределение ПР по возрасту



Анализ распределения ПР по стажу работы и возрасту показывает, что в основном в МБДОУ ДС № 4 осуществляют педагогическую деятельность лица с 30 до 45 лет и старше 55 лет, имеющие педагогический стаж работы до 10, 30 и свыше 30 лет.

Педагоги МБДОУ ДС № 4 систематически принимают участие на городских семинарах, конференциях, знакомятся с опытом работы своих коллег и других дошкольных учреждений Северного управленческого округа, а также занимаются самообразованием. Все это в комплексе дает хороший результат в организации педагогической деятельности и улучшении качества образования и воспитания детей дошкольного возраста.

В 2020 году в связи с ограничительными мерами по предотвращению распространения коронавирусной инфекции, педагоги использовали в работе дистанционные образовательные технологии.

Анализ данных, полученных на основе наблюдения и опроса воспитателей по применению ими информационных и дистанционных технологий в образовательной деятельности, показал, что педагоги испытывали существенные трудности, связанные с отсутствием необходимых компетенций для подготовки к дистанционным занятиям и их проведению в Skype, Zoom и WhatsApp. Все педагоги отметили, что в их педагогической деятельности ранее не практиковалась такая форма обучения и у них не было опыта для ее реализации. Выявились компетентностные дефициты в области подготовки заданий для дистанционного обучения, установление контакта с детьми во время проведения занятий в режиме реального времени. Кроме того, существенно осложняла ситуацию низкая мотивация родителей к занятиям с детьми-дошкольниками.

6. Оценка учебно-методического и библиотечно-информационного обеспечения.

В МБДОУ ДС № 4 библиотечный фонд располагается в методическом кабинете, в кабинетах специалистов, в микропедкабинетах групп. Библиотечный фонд представлен методической литературой по всем образовательным областям основной общеобразовательной программы, детской художественной литературой, периодическими изданиями, а также другими информационными ресурсами на различных электронных носителях. В каждой возрастной группе имеется банк необходимых учебно-методических пособий, электронные образовательные ресурсы, рекомендованных для планирования воспитательно-образовательной работы в соответствии с обязательной частью ООП.

Педагоги систематически пополняют свои микропедкабинеты новой методической литературой, наглядными пособиями, раздаточным материалом для организации образовательного процесса в соответствии с ФГОС ДО.

7. Оценка материально-технической базы.

В МБДОУ ДС № 4 сформирована материально-техническая база для реализации образовательных программ, жизнеобеспечения и развития детей.

МБДОУ ДС № 4 расположено в четырех двухэтажных зданиях. Все территории ограждены забором, имеют наружное освещение.

В МБДОУ ДС № 4 имеются:

- 20 оборудованных групповых блоков с приемными, из них в 7-ми - имеются отдельные спальни,
- 3 оборудованных музыкальных зала, совмещенных с физкультурными,
- кабинет заведующего,
- 3 кабинета заместителей заведующего,

- 2 оборудованных кабинета учителей-логопедов,
- 4 оборудованных медицинских кабинета с процедурными,
- 4 оборудованных пищеблока, 1 из них расположен в отдельном здании.

Все группы оборудованы необходимой мебелью, которая подобрана в соответствии с возрастом и ростом детей. В достаточном количестве имеется мягкий инвентарь (постельные принадлежности, полотенца). Каждый ребенок обеспечен набором посуды для приема пищи.

Развивающая предметно-пространственная среда обеспечивает максимальную реализацию образовательного пространства МБДОУ ДС № 4, групп, а также территории, материалов, оборудования и инвентаря для развития детей дошкольного возраста в соответствии с особенностями каждого возрастного этапа, охраны и укрепления здоровья.

РППС групп и специальных помещений детского сада обеспечивают: игровую, познавательную, исследовательскую и творческую активность воспитанников всех возрастов, экспериментирование с доступными детям материалами (в том числе с песком и водой), двигательную активность, в том числе развитие крупной и мелкой моторики, участие в подвижных играх и соревнованиях, эмоциональное благополучие детей во взаимодействии с предметно-пространственным окружением, возможность самовыражения детей. РППС обеспечивает возможность общения и совместной деятельности детей и взрослых в группе, возможности двигательной активности детей, а также возможности для уединения.

В МБДОУ ДС № 4 соблюдается принцип доступности предметно-игровой среды для воспитанников, который предполагает: свободный доступ воспитанников к играм, пособиям, игрушкам, обеспечивающим все основные виды детской активности, доступность для воспитанников всех помещений МБДОУ, где осуществляется образовательная деятельность.

В соответствии с требованиями СанПин оборудованы участки для прогулок детей. Каждая возрастная группа имеет свой участок для игр и прогулок, оснащенный верандой и разнообразными малыми формами: качалками, игровыми комплексами, домиками, столами со скамейками, песочницами.

Таким образом, правильно организованная предметно-развивающая среда помогает нашим воспитанникам глубже познать и раскрыть свои возможности и возможности других, освоить социальные роли, партнерство, усвоить ценности окружающего мира и адаптироваться в этом мире.

В 2020 году, в рамках реализации государственной программы РФ «Доступная среда» по созданию условий для получения детьми с ОВЗ и детьми-инвалидами качественного образования, было приобретено, следующее специализированное оборудование, учебные пособия и дидактические материалы:

ПЕРЕЧЕНЬ

специализированного оборудования, учебных пособий и дидактических материалов для детей-инвалидов в рамках реализации государственной программы Российской Федерации «Доступная среда»

№ п/п	Наименование	Кол-во	Цена	Сумма
<i>Оснащение кабинета учителя-логопеда, развивающее оборудование, дидактические пособия</i>				
1.	Логопедический стол «ЛОГО PRO»	1	210 000	210 000
2.	Тактильные платформы (4 секции размером -700x535x150)	1	29700	29700
3.	Тактильные ячейки (модуль из 6 ячеек)(950x170x200)	1	7700	7700

4.	Тактильный ящик (с 3-мя дополнительными верхними съемными панелями) (300x300x300)	1	7000	7000
5.	Тактильный комплекс «Солнышко» (11 модулей, 900x120x18)	1	32 000	32 000
6.	Ландшафтный стол с набором игрушек (1200x900x470)	1	59000	59 000
7.	Симметрия 1 (400x350)	2	3000	6000
8.	Симметрия 2 (400x350)	2	3000	6000
9.	Метроном для логопедических занятий	1	6750	6750
10.	Логопедическая настольная игра «Футбол»	2	120	240
11.	Программа для учителя-логопеда «Игры для Тигры»	1	4500	4500
12.	Электро-викторина "Развитие мышления"	1	1100	1100
13.	Электро-викторина "Родная речь"	1	1145	1145
14.	Набор карточек к электро-викторине "Родная речь"	1	190	190
15.	Электро-викторина "Умный малыш"	1	1100	1100
16.	Набор карточек к электровикторине "Умный малыш"	1	190	190
17.	Логопедическая игра "Гномики в горшочках"	1	1540	1540
18.	Пособие для логопеда и дефектолога "Формирование фонематического восприятия, звукового анализа и синтеза, подготовка к обучению грамоте"	1	370	370
19.	Разрезные картинки "Живой мир" деревянные	1	197	197
20.	Картинки разрезные "Домашние животные" деревянные	1	210	210
21.	Картинки разрезные "Лесные животные" деревянные	1	210	210
<i>Двигательно-развивающее оборудование, дидактические пособия</i>				
22.	Массажные валики (100x60x50 см)	1	68000	68000
23.	Бочка Совы	1	37 100	37 100
24.	Детский БАТУТ с держателем / d=82см, h=20см, ручка 96см,	1	4795	4795
25.	Вестибулярный тренажер - ТРУБА / тоннель, D=64см, L=90см, с подставками	1	5508	5508
26.	Комплект лабиринтов для развития моторики (4 шт.) (50x300)	1	7000	7000
27.	Ходунки детские	3 пары	290	870
28.	Набор «Островки» 14 шт.	1	1985	1985
29.	Лабиринт мягкий угловой 3 секции	1	8845	8845
30.	Каталка жираф-кольцеброс с корзиной и мячом	1	430	430
31.	Напольная игра «Классики» (180x50x1 см)	1	2490	2490

32.	Вибротактильная доска с усилителем, сабвуфером и колонками	1	82 000	82 000
33.	Многофункциональные качели для детей с нарушениями ОДА, СДВГ.	1	8800	8800
34.	Тактильная дорожка «Зиг-заг»	1	4400	4400
35.	Спортивно-оздоровительный модульный комплекс «Гусеница» (186x103x104) для детей с РАС, СДВГ, нарушениями ОДА	1	23100	23100
36.	Ортопедический коврик «Следочки», для занятий ЛФК (19,5x28,5x2 см) – комплект – 2 штуки	1	1743,34	1743,34
37.	Велотренажер с компьютером для детей с заболеваниями ЦНС и ОДА	1	10700	10700
38.	Координационная дорожка из дерева КОЧКИ-СЛЕДОЧКИ	1	2000	2000
39.	Многофункциональная качалка-мостик «Радуга» для детей с нарушениями ОДА	1	4800	4800
40.	Функциональное кресло – шар для детей с нарушениями ОДА, РАС (подавление патологических рефлексов) 95x100x110 см	1	49900	49900
41.	Мягкий модуль "Полоса препятствий макси" 10 элементов	1	31600	31600
<i>Оснащение сенсорной комнаты, сенсорная интеграция, песочная терапия</i>				
42.	Фибро-оптический модуль «Веселое облако» (100 волокон с п/у) (1200x1200)	1	24000	24 000
43.	Мягкая форма «Пуфик 50» D-500	2	3200	6400
44.	Мягкие качели-гамак	2	3700	7400
45.	Комплект пуфов "Гусеничка" 5 штук (130x40x35 см)	1	9490	9490
46.	Бизиборд «Супер-домик» (объем 0,07 кв.м)	1	22250	22250
47.	Коврик массажный «Тропа здоровья-16» из 16 пазлов (размер одного пазла 250x250x18)	1	3500	3500
48.	Дорожка сенсорная 5 элементов 200x80x8 см	1	3785	3785
49.	Напольная панель «Ломтик сыра»	2	2605	5210
50.	Развивающая доска «Звезда»	1	4450	4450
51.	Игра «Логический ряд»	2	690	1380
52.	Волшебный мешочек «Игрушки расписные»	1	555	555
53.	Юла «Сказка» (14 см)	1	260	260
54.	Игрушка волчок из дерева с росписью	5	77	385
55.	Волчок (высота 7 см)	5	52	260
56.	Развивающая игра «Группируем по признакам»	1	320	320
57.	Пирамидка 3 в 1 (23x7,5x14)	1	875	875
58.	Развивающая игра «Собери квадрат»	1	315	315
59.	Набор «Семья гномов»	1	3170	3170

60.	Развивающая подвижная игра «Форма. Цвет. Размер.»	1	4800	4800
61.	Сортер с шестеренками (33,5x6x10)	1	745	745
62.	Набор «Десять человечков в горшочках»	2	1090	2180
63.	Рамка-вкладыш «Геометрические фигуры» (диаметр 23 см)	1	545	545
64.	Сортировщик ЦВЕТ и ВЫСОТА 25 элементов (18,5x18,5x4,5)	1	800	800
65.	Кубики цветные, деревянные, 20шт, (4,5см)	2	275	550
66.	Большой многофункциональный лабиринт (30x45x30 см)	1	11200	11200
67.	Тактильное лото "16 пар"	1	2550	2550
68.	Пирамидка "Семицветик", 7 деталей	1	355	355
69.	Игрушка "Цветные столбики"	1	265	265
70.	Пирамидки логические (5 шт, на 1 основании) круги с цифрами, в коробке (5,5x22x6,5 см)	1	445	445
71.	Занимательная пирамидка (10 эл.), h=175 мм	1	120	120
72.	Пирамидка "Геометрия"	1	955	955
73.	Пирамидка 8 элементов	2	150	300
74.	Пирамидка ВРЕМЕНА ГОДА (16x8x8см)	1	635	635
75.	Пирамидка ПРОФЕССИИ (16x8x8см)	1	635	635
76.	Рамка-вкладыши "Матрешки"	1	210	210
77.	Сортер Веселые фигурки 13 деталей (12x12x12)	1	535	535
78.	Логический домик	1	720	720
79.	Логический теремок	1	935	935
80.	Сортер «Геометрические фигуры»	1	635	635
81.	Набор «Стучалка»	1	745	745
82.	Стучалка «Лесенка»	1	1025	1025
83.	Набор счетный «Грибы» (18x15x4)	1	1240	1240
84.	Головоломка «Большие дроби» (3,7x15x15)	1	350	350
85.	Шейкер "Яйцо"	10	85	850
86.	Шнуровка "Большие бусы"	1	1370	1370
87.	Шнуровка "Животные", 24 детали	1	435	435
88.	Бусы "Фигуры" 60 деталей. (дерево)	1	820	820
89.	Световой стол + песочница	1	9560	9560
90.	Крышка для стола «Зоопарк»	1	1 230	1.230
91.	Набор «Создаем узоры»	2	450	900
92.	Набор гребней для песка	2	600	1200
93.	Чудо конструктор геометрические фигуры	1	650	650
94.	Набор графомоторных пластин (10 шт.)	1	880	880
95.	Натуральный песок (0,1 мм фракция, кг.)	7	180	1 260
96.	Модуль сенсорный с геометрическими телами и зеркалом	1	8200	8200
97.	Бизиборд «Супер-домик»	1	21000	21000

	40x40x60 см			
98.	Панель звуковая Угадай животное, 40x80x13 см	1	32000	32000
99.	Развивающее пособие Тактильные ладошки	1	3700	3700
100.	Набор тактильный сенсорных плиток, 20 шт.	1	2400	2400
101.	Гамак сенсорный Соволет 350x140 см	1	13400	13400
	ИТОГО:			958 543, 34

А также в рамках реализации программы «Доступная среда» был произведен капитальный ремонт по устройству территории для безбарьерного доступа для нужд учреждения: произведена замена входных дверей в здание со стороны входа в группу для детей с ОВЗ, заменено половое покрытие в тамбуре, установлены поручни вдоль стен в здании, в туалетной комнате для раковин и унитазов, установлен звонок электрический с кнопкой.

Таким образом, материально-техническое состояние МБДОУ ДС № 4 и территории соответствует действующим санитарно-эпидемиологическим требованиям к устройству, содержанию и организации режима работы в дошкольных организациях, правилам пожарной безопасности, требованиям охраны труда.

Результаты анализа показателей деятельности.

N п/п	Показатели	Единица измерения
1.	Образовательная деятельность	
1.1	Общая численность воспитанников, осваивающих образовательную программу дошкольного образования, в том числе:	290 человек
1.1.1	В режиме полного дня (8 - 12 часов)	290 человек
1.1.2	В режиме кратковременного пребывания (3 - 5 часов)	0 человек
1.1.3	В семейной дошкольной группе	0 человек
1.1.4	В форме семейного образования с психолого-педагогическим сопровождением на базе дошкольной образовательной организации	0 человек
1.2	Общая численность воспитанников в возрасте до 3 лет	48 человек
1.3	Общая численность воспитанников в возрасте от 3 до 8 лет	242 человек
1.4	Численность/удельный вес численности воспитанников в общей численности воспитанников, получающих услуги присмотра и ухода:	290 человек/ 100%
1.4.1	В режиме полного дня (8 - 12 часов)	290 человек/ 100 %
1.4.2	В режиме продленного дня (12 - 14 часов)	0 человек/ 0%
1.4.3	В режиме круглосуточного пребывания	0 человек/0 %
1.5	Численность/удельный вес численности воспитанников с ограниченными возможностями здоровья в общей численности воспитанников, получающих услуги:	10 человек/3,4 %
1.5.1	По коррекции недостатков в физическом и (или) психическом развитии	0 человек/0 %
1.5.2	По освоению образовательной программы дошкольного образования	10 человек/3,4 %
1.5.3	По присмотру и уходу	0 человек/0 %
1.6	Средний показатель пропущенных дней при посещении дошкольной образовательной организации по болезни на одного воспитанника	21 день
1.7	Общая численность педагогических работников, в том числе:	35 человек
1.7.1	Численность/удельный вес численности педагогических работников, имеющих высшее образование	5 человек/14,3 %

1.7.2	Численность/удельный вес численности педагогических работников, имеющих высшее образование педагогической направленности (профиля)	4 человек\11 %
1.7.3	Численность/удельный вес численности педагогических работников, имеющих среднее профессиональное образование	28 человек/80 %
1.7.4	Численность/удельный вес численности педагогических работников, имеющих среднее профессиональное образование педагогической направленности (профиля)	22 человек \62,9%
1.8	Численность/удельный вес численности педагогических работников, которым по результатам аттестации присвоена квалификационная категория, в общей численности педагогических работников, в том числе:	15 человек/42,9%
1.8.1	Высшая	1 человек/2,9 %
1.8.2	Первая	14 человек/40 %
1.9	Численность/удельный вес численности педагогических работников в общей численности педагогических работников, педагогический стаж работы которых составляет:	19 человек/48 %
1.9.1	До 5 лет	7 человек/20%
1.9.2	Свыше 30 лет	9 человек/25,8 %
1.10	Численность/удельный вес численности педагогических работников в общей численности педагогических работников в возрасте до 30 лет	1 человек/2,9 %
1.11	Численность/удельный вес численности педагогических работников в общей численности педагогических работников в возрасте от 55 лет	11 человек/31 %
1.12	Численность/удельный вес численности педагогических и административно-хозяйственных работников, прошедших за последние 5 лет повышение квалификации/профессиональную переподготовку по профилю педагогической деятельности или иной осуществляемой в образовательной организации деятельности, в общей численности педагогических и административно-хозяйственных работников	39 человека/ 100%
1.13	Численность/удельный вес численности педагогических и административно-хозяйственных работников, прошедших повышение квалификации по применению в образовательном процессе федеральных государственных образовательных стандартов в общей численности педагогических и административно-хозяйственных работников	39 человека/ 100 %

1.14	Соотношение "педагогический работник/воспитанник" в дошкольной образовательной организации	35/290 человек 1\8,3
1.15	Наличие в образовательной организации следующих педагогических работников:	
1.15.1	Музыкального руководителя	да/нет
1.15.2	Инструктора по физической культуре	да/нет
1.15.3	Учителя-логопеда	да/нет
1.15.4	Логопеда	-
1.15.5	Учителя-дефектолога	да/нет
1.15.6	Педагога-психолога	нет
2.	Инфраструктура	
2.1	Общая площадь помещений, в которых осуществляется образовательная деятельность, в расчете на одного воспитанника	14,8 кв. м
2.2	Площадь помещений для организации дополнительных видов деятельности воспитанников	234 кв. м
2.3	Наличие физкультурного зала	да/нет (совмещен с музыкальным залом)
2.4	Наличие музыкального зала	да/нет (совмещен с физкультурным залом)
2.5	Наличие прогулочных площадок, обеспечивающих физическую активность и разнообразную игровую деятельность воспитанников на прогулке	да/нет

Анализ показателей указывает на то, что Детский сад имеет достаточную инфраструктуру, которая соответствует требованиям СП 2.4.3648-20 «Санитарно-эпидемиологические требования к организациям воспитания и обучения, отдыха и оздоровления детей и молодежи» и позволяет реализовывать образовательные программы в полном объеме в соответствии с ФГОС ДО.

Детский сад укомплектован достаточным количеством педагогических и иных работников, которые имеют высокую квалификацию и регулярно проходят повышение квалификации, что обеспечивает результативность образовательной деятельности.

**ДОКУМЕНТ ПОДПИСАН
ЭЛЕКТРОННОЙ ПОДПИСЬЮ**

СВЕДЕНИЯ О СЕРТИФИКАТЕ ЭП

Сертификат 603332450510203670830559428146817986133868575853

Владелец Шмидт Людмила Давыдовна

Действителен с 05.03.2021 по 05.03.2022