

**Муниципальное автономное дошкольное образовательное учреждение детский сад  
комбинированного вида № 4**

**СОГЛАСОВАНО:**  
Педагогическим советом  
МАДОУ ДС №4  
Протокол № 3 от 11 сентября 2023 г.



**ОТЧЕТ О РЕЗУЛЬТАТАХ САМООБСЛЕДОВАНИЯ ЗА 2022 ГОД  
МУНИЦИПАЛЬНОГО АВТОНОМНОГО ДОШКОЛЬНОГО  
ОБРАЗОВАТЕЛЬНОГО УЧРЕЖДЕНИЯ ДЕТСКИЙ САД КОМБИНИРОВАННОГО  
ВИДА № 4**

**Общие сведения об образовательной организации.**

<b>Полное наименование организации</b>	Муниципальное автономное дошкольное образовательное учреждение детский сад комбинированного вида № 4
<b>Краткое наименование организации</b>	МАДОУ ДС № 4
<b>ФИО руководителя организации</b>	Лысых Ольга Викторовна
<b>Юридический адрес</b>	624941, Свердловская область, г. Волчанск, ул. Волчанская, д.39
<b>Фактический адрес, телефон</b>	624941, Свердловская область, г. Волчанск: - ул. Волчанская, д. 39, т. 8 (343)83 5-80-70; - пр. Комсомольский, д. 5, т. 8 (343)83 5-81-51; - ул. Краспотурьинская, д. 44, т. 8 (343)83 5-80-80; - ул. Митургина, д. 14, т. 8 (343)83 5-70-53.
<b>Адрес электронной почты</b>	<a href="mailto:MADOU.DS.4@yandex.ru">MADOU.DS.4@yandex.ru</a>
<b>Учредитель</b>	Муниципальный орган, осуществляющий управление в сфере образования – Отдел образования Волчанского городского округа
<b>Лицензия на образовательную деятельность</b>	Лицензия № 1035-01277-66/00194986 от 09.02.2016г.

*МАДОУ ДС № 4 расположено в четырех двухэтажных зданиях:*

**1 здание.** Расположено по адресу: г. Волчанск, ул. Волчанская, д. 39. Построено и введено в эксплуатацию в 1984 году. Здание является типовым, с проектной мощностью, рассчитанной на 154 воспитанника. Расположено в жилой зоне города. В ближайшем окружении расположено второе здание, относящееся к МАДОУ ДС № 4, жилые пятиэтажные дома, детский туристический клуб. Общая площадь здания -1271,2 кв. м, из них площадь помещений, используемых непосредственно для нужд образовательного процесса – 400,7 кв. м.

**2 здание.** Расположено по адресу: г. Волчанск, пр. Комсомольский, д. 5. Построено и введено в эксплуатацию в 1961 году. Здание является типовым, с проектной мощностью, рассчитанной на 86 воспитанников. Расположено в жилой зоне города. В ближайшем окружении расположено первое здание, относящееся к МАДОУ ДС № 4, жилые пятиэтажные дома, детский туристический клуб. Общая площадь здания -636,2 кв. м, из них площадь помещений, используемых непосредственно для нужд образовательного процесса – 330,9 кв. м.

**3 здание.** Расположено по адресу: г. Волчанск, ул. Мичурина, д. 14. Построено и введено в эксплуатацию в 1964 году. Здание является типовым, с проектной мощностью, рассчитанной на 120 воспитанников. Расположено в жилой зоне города. В ближайшем окружении расположены МОУ СОШ № 23, жилые двухэтажные дома. Общая площадь здания -455,3 кв. м, из них площадь помещений, используемых непосредственно для нужд образовательного процесса -288,7 кв. м.

**4 здание.** Расположено по адресу: г. Волчанск, ул. Краснотурьинская, д. 44. Введено в эксплуатацию после перепрофилирования в 2011 году (с 1958 г. по 1994 г. в здании функционировали ясли № 21). Здание является типовым, с проектной мощностью, рассчитанной на 45 воспитанников. Расположено в жилой зоне города. В ближайшем окружении расположены жилые двух и пятиэтажные дома. Общая площадь здания - 677,2 кв. м, из них площадь помещений, используемых непосредственно для нужд образовательного процесса – 191,9 кв. м.

**Предметом деятельности МАДОУ ДС № 4** является реализация права на получение общедоступного и бесплатного дошкольного образования в интересах человека, семьи, общества и государства; присмотр и уход за детьми, обеспечение охраны, укрепление здоровья воспитанников; создание благоприятных условий для разностороннего развития личности, в том числе возможности удовлетворения потребности воспитанников в получении дополнительного образования.

**Основными целями деятельности МАДОУ ДС № 4** являются: осуществление образовательной деятельности по основным общеобразовательным программам – образовательным программам дошкольного образования, в том числе – по адаптированным основным образовательным программам дошкольного образования; присмотр и уход за воспитанниками.

Дошкольное образование направлено на формирование общей культуры, развитие нравственных, эстетических, интеллектуальных, физических и личностных качеств, формирование предпосылок учебной деятельности, сохранение и укрепление здоровья детей дошкольного возраста.

**Режим работы МАДОУ ДС № 4.** Установлена пятидневная рабочая неделя - с понедельника по пятницу. Длительность пребывания воспитанников в группах – 11 часов, режим работы групп – с 7:00 до 18:00.

## Аналитическая часть.

### 1. Оценка образовательной деятельности

Образовательная деятельность в МАДОУ ДС № 4 организована в соответствии с Федеральным законом от 29.12.2012 № 273-ФЗ «Об образовании в Российской Федерации», ФГОС дошкольного образования. С 01.01.2021 Детский сад функционирует в соответствии с требованиями СП 2.4.3648-20 «Санитарно-эпидемиологические требования к организациям воспитания и обучения, отдыха и оздоровления детей и молодежи», а с 01.03.2021 — дополнительно с требованиями СанПиН 1.2.3685-21 «Гигиенические нормативы и требования к обеспечению безопасности и (или) безвредности для человека факторов среды обитания».

Образовательная деятельность ведется на основании утвержденной основной образовательной программы дошкольного образования, которая составлена в соответствии с ФГОС дошкольного образования, с учетом примерной образовательной программы дошкольного образования, санитарно-эпидемиологическими правилами и нормативами.

С 12 мая 2022 года воспитательно - образовательная деятельность в здании по адресу: г. Волчанск, ул. Мичурина, д.14 временно приостановлена на основании Договора № 2 безвозмездного пользования зданием сроком на 2 года.

По данной причине в МАДОУ ДС № 4 функционируют 13 групп общеразвивающей направленности и 1 группа компенсирующей направленности. их посещают 279 воспитанников в возрасте от 1,5 до 7(8) лет.

<b>Наименование возрастной группы</b>	<b>Количество групп</b>	<b>Общее количество детей в группах</b>
Группа раннего возраста	2	34
Вторая группа раннего возраста (2-3 лет)	1	21
Младшая группа (3-4 лет)	2	48
Средняя группа (4-5 лет)	2	42
Старшая группа (5-6 лет)	3	62
Подготовительная группа (6-7 лет)	3	66
Группа компенсирующей направленности	1	6
<b>ИТОГО:</b>	<b>14</b>	<b>279</b>

Общие требования к организации образовательной деятельности в МАДОУ ДС № 4 регламентирует Календарный учебный график. Содержание календарного учебного графика включает в себя сведения о продолжительности образовательной деятельности и количестве недель в учебном году, сроках адаптационного периода и периода проведения мониторинга, выходных и праздничных днях, о продолжительности образовательной деятельности в летний период. На основе календарного учебного графика разработан Учебный план, который регламентирует организацию образовательного процесса с учетом комплекса условий реализации ООП ДО. В структуре учебного плана в соответствии с ФГОС ДО выделены две взаимодополняющие части: обязательная и часть, формируемая участниками образовательных отношений, определен перечень образовательных областей, различные виды детской деятельности и объем учебного времени в неделю для организации совместной образовательной деятельности. Расписание непрерывной образовательной деятельности разработано на основе учебного плана, календарного учебного графика и регламентирует организацию образовательной деятельности в группах общеразвивающей и компенсирующей направленности. Длительность непрерывной образовательной деятельности, максимально допустимый объем образовательной нагрузки в первой и второй половине дня соответствуют санитарным правилам. Между занятиями в рамках образовательной деятельности предусмотрены перерывы продолжительностью не менее 10

минут. В основе образовательного процесса в Детском саду лежит взаимодействие педагогических работников, администрации и родителей.

С 02.07.2022 стало возможным проводить массовые мероприятия со смешанными коллективами даже в закрытых помещениях, отменили групповую изоляцию. Также стало необязательно дезинфицировать музыкальный или спортивный зал в конце рабочего дня, игрушки и другое оборудование. Персонал смог работать без масок.

Снятие антиковидных ограничений позволило наблюдать динамику улучшения образовательных достижений воспитанников. Дети стали активнее демонстрировать познавательную активность в деятельности, участвовать в межгрупповых мероприятиях, спокойнее вести на прогулках. Воспитатели отметили, что в летнее время стало проще укладывать детей спать и проводить занятия.

В течение года воспитанники МБДОУ ДС № 4 успешно участвовали в конкурсах (в том числе – онлайн-конкурсах) и мероприятиях муниципального уровня, а также на уровне Учреждения.

### **Воспитательная работа.**

С 01.09.2021 МАДОУ ДС № 4 реализует рабочую программу воспитания и календарный план воспитательной работы, которые являются частью основной образовательной программы дошкольного образования.

За 1,5 года реализации программы воспитания родители выражают удовлетворенность воспитательным процессом в МАДОУ ДС № 4, что отразилось на результатах анкетирования, проведенного 20.12.2022. Вместе с тем, родители высказали пожелания по введению мероприятий в календарный план воспитательной работы Детского сада, например — проводить осенние и зимние спортивные мероприятия на открытом воздухе совместно с родителями. Предложения родителей будут рассмотрены и при наличии возможностей включены в календарный план воспитательной работы на второе полугодие 2023 года.

Чтобы выбрать стратегию воспитательной работы, в 2022 году проводился анализ состава семей воспитанников МАДОУ ДС № 4.

### **Характеристика семей по составу**

<b>Состав семьи</b>	<b>Количество семей</b>	<b>Процент от общего количества семей воспитанников</b>
Полная	182	77,4
Неполная с матерью	48	20,4
Неполная с отцом	3	1,3
Оформлено опекунов	2	0,9
Всего	235	100

## Характеристика семей по количеству детей в семье

Количество детей в семье	Количество семей	Процент от общего количества семей воспитанников
Один ребенок	61	25,96
Два ребенка	101	42,98
Три ребенка и более	73	31,06

Воспитательная работа в МАДОУ ДС № 4 строится с учетом индивидуальных особенностей детей, с использованием разнообразных форм и методов, в тесной взаимосвязи воспитателей, специалистов и родителей (законных представителей). Детям из неполных семей уделяется большее внимание в первые месяцы после зачисления в Детский сад.

## 2. Оценка системы управления МАДОУ ДС №4

Управление МАДОУ ДС № 4 осуществляется в соответствии с действующим законодательством Российской Федерации, с учетом особенностей, установленных законодательством об образовании и Уставом.

Управление МАДОУ ДС № 4 строится на принципах единоначалия и коллегиальности. Единоличным исполнительным органом является руководитель – заведующий МАДОУ ДС № 4.

Коллегиальными органами управления являются: наблюдательный совет, общее собрание трудового коллектива, педагогический совет.

## Органы управления, действующие в МАДОУ ДС № 4

Наименование органа	Функции
Заведующий	Осуществляет общее руководство Учреждения в соответствии с требованиями нормативных актов, а также: - планирование и организацию работы Учреждения; - контроль за качеством образовательной деятельности, эффективностью работы Учреждения; - организацию работы по исполнению решений коллегиальных органов управления Учреждения; - обеспечение прав участников образовательного процесса в Учреждении. Заключает договоры от имени учреждения, устанавливает штатное расписание, формирует контингент воспитанников, издает приказы, действующие в рамках учреждения, принимает и утверждает локальные акты.
Общее собрание трудового коллектива	Реализует право работников участвовать в управлении образовательной организацией, в том числе участвовать: - в обсуждении и принятии проекта Коллективного договора, а также Правил внутреннего трудового распорядка работников Учреждения;

	<ul style="list-style-type: none"> <li>- в рассмотрении и обсуждении Программы развития Учреждения;</li> <li>- в обсуждении проекта Устава Учреждения с внесением изменений и дополнений в Устав, положений и локальных актов Учреждения;</li> <li>- в обсуждении вопросов состояния трудовой дисциплины в Учреждении и мероприятий по ее укреплению, рассмотрение фактов нарушения трудовой дисциплины работниками детского сада;</li> <li>- в рассмотрении вопросов охраны и безопасности условий труда сотрудников, соблюдения санитарно-гигиенических правил и норм, противопожарных и антитеррористических мероприятиях, комплексной безопасности. - в обсуждении Положения об оплате труда и стимулировании работников Учреждения;</li> <li>- в определении порядка и условий предоставления социальных гарантий и льгот в пределах своей компетенции;</li> <li>- в согласовании кандидатур из числа работников Учреждения к награждению.</li> </ul>
<p>Педагогический совет</p>	<p>Осуществляет управление педагогической деятельностью, в том числе рассматривает вопросы:</p> <ul style="list-style-type: none"> <li>- по основным направлениям образовательной деятельности Учреждения, включая предложения по перспективе (стратегии) развития Учреждения;</li> <li>- по изменению Устава, внесению изменений в локальные нормативные акты по основным вопросам организации и осуществления образовательной деятельности, в том числе затрагивающие права и обязанности обучающихся;</li> <li>- материально-технического обеспечения образовательной деятельности, оборудования помещений в соответствии с требованиями федеральных государственных образовательных стандартов, санитарно-эпидемиологических требований;</li> <li>- разработки и согласования образовательных программ, методических материалов и иных компонентов образовательных программ;</li> <li>- выбора направлений научно-исследовательской, инновационной деятельности в сфере образования, взаимодействия Учреждения с иными образовательными и научными организациями;</li> <li>- аттестации педагогических работников;</li> <li>- совершенствования методов обучения и воспитания с учетом достижений педагогической науки и передового педагогического опыта;</li> <li>- повышения квалификации педагогических работников, развитию их творческой инициативы;</li> <li>- поощрения педагогических работников.</li> </ul>
<p>Наблюдательный совет</p>	<p>Наблюдательный совет дошкольного образовательного учреждения рассматривает предложения руководителя или учредителя о внесении изменений в Устав, реорганизации автономного учреждения или его ликвидации, рассматривает и утверждает проект плана финансово-хозяйственной деятельности, рассматривает и дает рекомендаций по представленным отчетам о финансово-хозяйственной</p>

	деятельности дошкольного образовательного учреждения и об использовании его имущества.
--	--

### 3. Оценка содержания и качества подготовки обучающихся

В МАДОУ ДС № 4 созданы условия для эффективной работы всех участников образовательного процесса: обеспечены оптимальные условия для качественного проведения воспитательно-образовательного процесса детьми всех возрастных групп, реализации ООП ДО, реализации Федерального государственного образовательного стандарта дошкольного образования. Педагогический процесс в МАДОУ ДС № 4 нацелен на всестороннее формирование личности ребенка с учетом особенностей его физического, психического развития, индивидуальных возможностей и особенностей, подготовку к обучению в школе. Эти задачи реализовываются педагогическим коллективом в соответствии с Образовательной программой МАДОУ ДС № 4, а также с учетом Программы «От рождения до школы» под ред. Н.Е. Вераксы.

Разработаны диагностические карты освоения основной образовательной программы дошкольного образования в каждой возрастной группе. Карты включают анализ уровня развития целевых ориентиров детского развития и качества освоения образовательных областей. Так, результаты качества освоения МАДОУ ДС № 4 в конце календарного 2022 года выглядят следующим образом:

Уровень развития целевых ориентиров детского развития	Выше нормы		Норма		Ниже нормы		Итого	
	Кол-во	%	Кол-во	%	Кол-во	%	Кол-во	% воспит-в в пределах нормы
Качество освоения образовательных областей	66	23,7	201	72,04	12*	4,3	279	95,74

\* дети с ОВЗ

Хорошие результаты достигнуты благодаря использованию в работе методов, способствующих развитию самостоятельности, познавательных интересов детей, созданию проблемно-поисковых ситуаций, использованию эффективных здоровьесберегающих технологий и обогащению развивающей предметно-пространственной среды. Выполнение детьми программы осуществляется на хорошем уровне и планируется с учетом индивидуальных особенностей развития, состояния здоровья, способностей и интересов воспитанников.

В июне 2022 года педагоги МАДОУ ДС № 4 проводили обследование воспитанников подготовительной группы на предмет оценки сформированности предпосылок к учебной деятельности в количестве 66 человек. Задания позволили оценить уровень сформированности предпосылок к учебной деятельности: возможность работать в соответствии с фронтальной инструкцией (удержание алгоритма деятельности), умение самостоятельно действовать по образцу и осуществлять контроль, обладать определенным уровнем работоспособности, а также вовремя остановиться в выполнении того или иного задания и переключиться на выполнение следующего, возможностей распределения и

переключения внимания, работоспособности, темпа, целенаправленности деятельности и самоконтроля.

Результаты педагогического анализа показывают преобладание детей с высоким и средним уровнями развития при прогрессирующей динамике на конец учебного года, что говорит о результативности образовательной деятельности в МАДОУ ДС № 4.

Детский сад скорректировал ООП ДО с целью включения тематических мероприятий по изучению государственных символов в рамках всех образовательных областей.

<b>Образовательная область</b>	<b>Формы работы</b>	<b>Что должен усвоить воспитанник</b>
Познавательное развитие	Игровая деятельность  Театрализованная деятельность  Чтение стихов о Родине, флаге и т.д.	Получить информацию об окружающем мире, малой родине, Отечестве, социокультурных ценностях нашего народа, отечественных традициях и праздниках, госсимволах, олицетворяющих Родину
Социально-коммуникативное развитие		Усвоить нормы и ценности, принятые в обществе, включая моральные и нравственные.  Сформировать чувство принадлежности к своей семье, сообществу детей и взрослых
Речевое развитие		Познакомиться с книжной культурой, детской литературой.  Расширить представления о госсимволах страны и ее истории
Художественно-эстетическое развитие	Творческие формы – рисование, лепка, художественное слово, конструирование и др.	Научиться ассоциативно связывать госсимволы с важными историческими событиями страны
Физическое развитие	Спортивные мероприятия	Научиться использовать госсимволы в спортивных мероприятиях, узнать, для чего это нужно

### **Работа с детьми с ОВЗ.**

В 2022 году коррекционную помощь получали - 22 ребенка (с ТНР — 11 детей, РАС - 3 ребенка, ЗПР – 4 ребенка, УО - 4). В течение учебного года обследовано с целью выявления детей группы риска по ОВЗ, обследовано - 112 воспитанников. Направлено на ПМПК для определения и уточнения образовательного маршрута - 4 детей.

Адаптированные образовательные программы и коррекционные задачи индивидуальных маршрутов реализованы в полном объеме. Коррекционная работа проводилась с использованием интерактивных технологий, специального оборудования



АФК, наглядных, практических и словесных методов обучения и воспитания с учетом психофизического состояния детей.

#### **4. Оценка организации воспитательно-образовательного процесса.**

В основе образовательного процесса в МАДОУ С № 4 лежит взаимодействие педагогических работников, администрации и родителей. Основными участниками образовательного процесса являются дети, родители, педагоги.

Основные формы организации образовательного процесса:

-совместная деятельность педагогического работника и воспитанников в рамках организованной образовательной деятельности по освоению основной общеобразовательной программы;

-самостоятельная деятельность воспитанников под наблюдением педагогического работника.

Основная общеобразовательная программа дошкольного учреждения определяет содержание и организацию образовательного процесса для детей дошкольного возраста и направлена на формирование общей культуры, развитие физических, интеллектуальных и личностных качеств, обеспечивающих социальную успешность, сохранение и укрепление здоровья детей дошкольного возраста. Организация воспитательно-образовательного процесса осуществляется на основании режима дня, сетки занятий, которые не превышают норм предельно допустимых нагрузок, соответствуют требованиям СанПиН и организуются педагогами на основании перспективного и календарно-тематического планирования.

Продолжительность занятий соответствует СанПиН 1.2.3685-21 и составляет в группах с детьми:

от 1,5 до 3 лет — до 10 минут;

от 3 до 4 лет — до 15 минут;

от 4 до 5 лет — до 20 минут;

от 5 до 6 лет — до 25 минут;

от 6 до 7 лет — до 30 минут.

Между занятиями в рамках образовательной деятельности предусмотрены перерывы продолжительностью не менее 10 минут.

Основной формой занятия является игра. Образовательная деятельность с детьми строится с учетом индивидуальных особенностей детей и их способностей. Выявление и развитие способностей воспитанников осуществляется в любых формах образовательного процесса.

Чтобы не допустить распространения коронавирусной инфекции, администрация МАДОУ ДС № 4 в 2022 году продолжила соблюдать ограничительные и профилактические меры в соответствии с СП 3.1/2.4.3598-20:

-ежедневный усиленный фильтр воспитанников и работников — термометрию с помощью бесконтактных термометров и опрос на наличие признаков инфекционных заболеваний. Лица с признаками инфекционных заболеваний изолируются, а Детский сад уведомляет территориальный орган Роспотребнадзора;

-еженедельная генеральная уборка с применением дезинфицирующих средств, разведенных в концентрациях по вирусному режиму;

-ежедневная влажная уборка с обработкой всех контактных поверхностей, игрушек и оборудования дезинфицирующими средствами;

-дезинфекция посуды, столовых приборов после каждого использования;

-использование бактерицидных установок в групповых комнатах;

-частое проветривание групповых комнат в отсутствие воспитанников;

-проведение всех занятий в помещениях групповой ячейки или на открытом воздухе отдельно от других групп;

-требование о заключении врача об отсутствии медицинских противопоказаний для пребывания в Детском саду ребенка, который переболел или контактировал с больным COVID-19.

В течение года проводилась систематическая работа, направленная на сохранение и укрепление физического, психического и эмоционального здоровья детей, по профилактике нарушений осанки и плоскостопия у детей. Педагоги ежегодно при организации образовательного процесса учитывают уровень здоровья детей и строят образовательную деятельность с учетом здоровья и индивидуальных особенностей детей.

В физическом развитии дошкольников основными задачами для Детского сада являются охрана и укрепление физического, психического здоровья детей, в том числе их эмоционального благополучия. Оздоровительный процесс включает в себя:

- профилактические, оздоровительные мероприятия;
- общеукрепляющую терапию (витаминотерапия, полоскание горла, применение фитонцидов);
- организацию рационального питания (четырёхразовый режим питания);
- санитарно-гигиенические и противоэпидемиологические мероприятия;
- двигательную активность;
- комплекс закаливающих мероприятий;
- использование здоровьесберегающих технологий и методик (дыхательные гимнастики, индивидуальные физические упражнения, занятия в сухом бассейне);
- режим проветривания и кварцевания.

Одним из основных направлений физкультурно-оздоровительной работы является создание оптимальных условий для двигательной активности детей, формирование у них необходимых двигательных умений и навыков, а также воспитание положительного отношения к здоровому образу жизни. В групповых помещениях созданы физкультурно-оздоровительные уголки. Функционирует спортивная площадка для организации двигательной активности на прогулке. Результаты мониторинга физического развития детей выявили положительную динамику физического развития.

## **5. Оценка качества кадрового обеспечения.**

Одним из ключевых моментов в реализации поставленных задач является наличие стабильного, творческого коллектива в МАДОУ ДС № 4, грамотная кадровая политика администрации.

Всего в МАДОУ ДС № 4 работают 84 сотрудника. Педагогический коллектив насчитывает 29 педагога, из них:

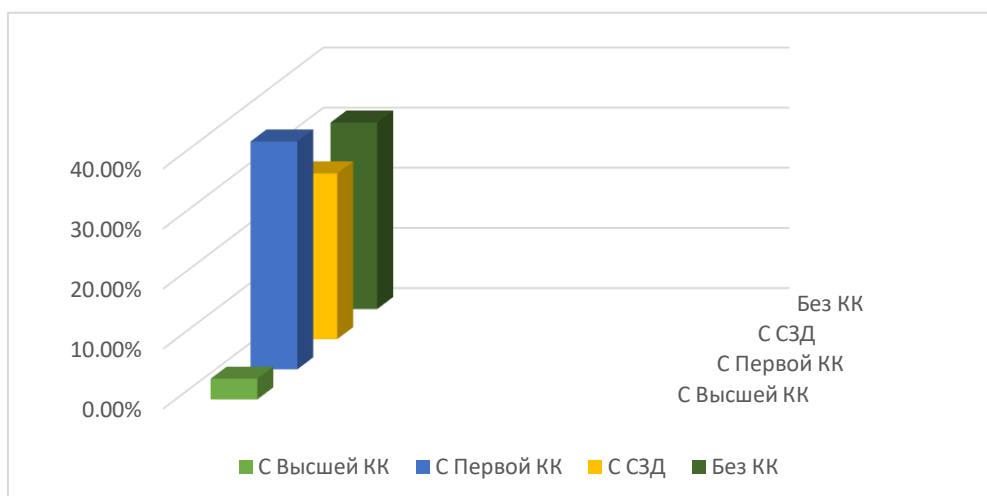
- воспитатели - 24
- инструкторы по физической культуре - 2
- учителя-логопеды – 1
- старший воспитатель – 1
- тьютор – 1

Соотношение воспитанников, приходящихся на одного взрослого:

- воспитанник/педагоги – 9,6/1;
- воспитанник/все сотрудники – 3/1

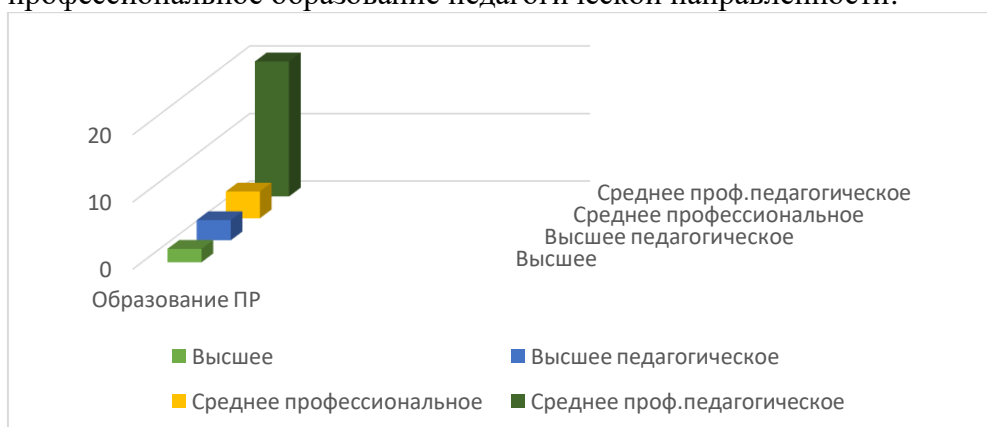
Процедуру аттестации в 2022 году прошел 1 педагогический работник. Таким образом,

- с высшей квалификационной категорией – 1 (3,45%),
- с первой квалификационной категорией – 11 (37,93%),
- с соответствием занимаемой должности – 8 (27,59%),
- без категории 9 (31,03%).

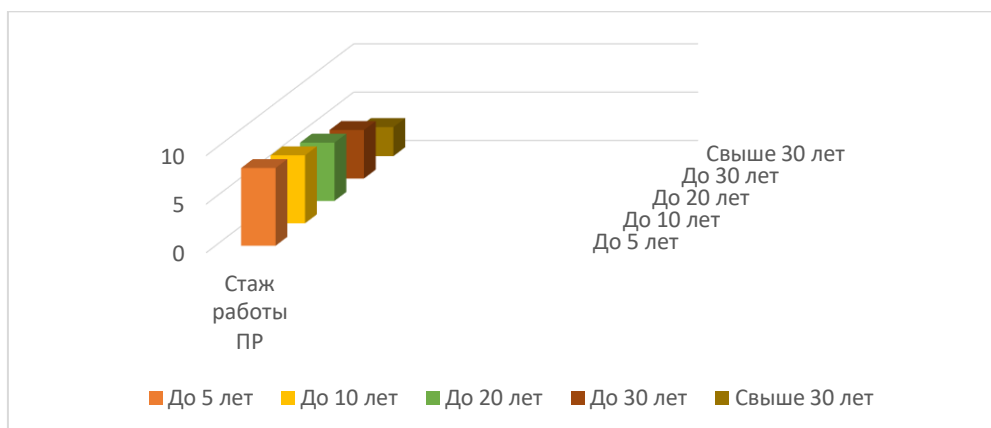


Курсы повышения квалификации в 2022 году прошли 15 педагогов, из них 1 старший воспитатель.

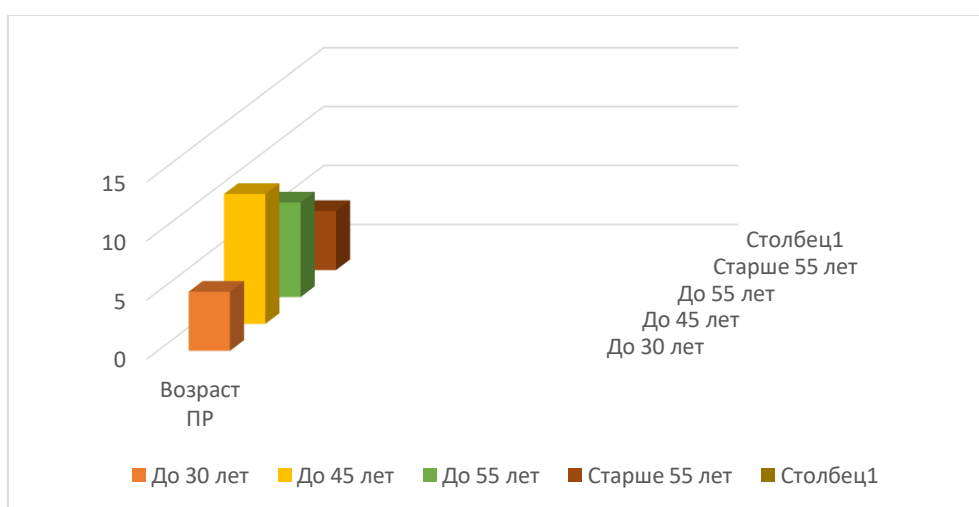
Большинство педагогических работников МАДОУ ДС № 4 имеют среднее профессиональное образование педагогической направленности.



### Распределение ПР по педагогическому стажу работы.



### Распределение ПР по возрасту



Анализ распределения ПР по стажу работы и возрасту показывает, что в основном в МАДОУ ДС № 4 осуществляют педагогическую деятельность лица с 30 до 45 лет и старше 55 лет, имеющие педагогический стаж работы до 10, 30 и свыше 30 лет.

Педагоги МАДОУ ДС № 4 систематически принимают участие на городских семинарах, конференциях, знакомятся с опытом работы своих коллег и других дошкольных учреждений Северного управленческого округа, а также занимаются самообразованием. Все это в комплексе дает хороший результат в организации педагогической деятельности и улучшении качества образования и воспитания детей дошкольного возраста.

В детском саду созданы кадровые условия, обеспечивающие качественную реализацию образовательной программы в соответствии с требованиями обновления дошкольного образования. В учреждении созданы условия для непрерывного профессионального развития педагогических работников через систему методических мероприятий в Детском саду. Педагоги МАДОУ ДС №4 зарекомендовали себя как инициативный, творческий коллектив, умеющий найти индивидуальный подход к каждому ребенку, помочь раскрыть и развить его способности. Однако необходимо педагогам и узким специалистам более активно принимать участие в методических мероприятиях разного уровня, так как это, во-первых, учитывается при прохождении процедуры экспертизы во время аттестации педагогического работника, а во-вторых, играет большую роль в повышении рейтинга Детского сада.

С марта 2022 года МАДОУ ДС № 4 ведет учет микротравм работников. В МАДОУ ДС № 4 введено в действие Положение об учете и расследованию микротравм (микроразрывов) работников МАДОУ ДС № 4. Руководителем Учреждения назначено

ответственное лицо за учет и расследование микротравм в образовательной организации; создана комиссия по учету и расследованию микротравм. В 2022 году микротравм работников не зафиксировано.

## **6. Оценка учебно-методического и библиотечно-информационного обеспечения**

В МАДОУ ДС № 4 библиотечный фонд располагается в методическом кабинете, в кабинетах специалистов, в микропедкабинетах групп. Библиотечный фонд представлен методической литературой по всем образовательным областям основной общеобразовательной программы, детской художественной литературой, периодическими изданиями, а также другими информационными ресурсами на различных электронных носителях. В каждой возрастной группе имеется банк необходимых учебно-методических пособий, рекомендованных для планирования воспитательно-образовательной работы в соответствии с обязательной частью ООП.

Педагоги систематически пополняют свои микропедкабинеты новой методической литературой, наглядными пособиями, раздаточным материалом для организации образовательного процесса в соответствии с ФГОС ДО.

Информационно-телекоммуникационное оборудование в 2022 году пополнилось интерактивной панелью Project touch 43 дюйма, в комплект которой входят 313 обучающих игр. Педагоги старшей группы показывают на экране презентации, работы ребят, познавательные видео, проводят конкурсы и викторины; создают свои интерактивные игры. Педагоги отмечают, что при использовании интерактивной панели открылись новые возможности для проведения групповых занятий, где воспитанники демонстрируют коллективную работу, быстрее социализируются и формируют навыки работы с цифровой информацией; вместо наглядных пособий – образная и визуальная подача информации, которая легче воспринимается дошкольниками.

В МАДОУ ДС № 4 учебно-методическое и информационное обеспечение достаточное для организации образовательной деятельности и эффективной реализации образовательных программ.

## **7. Оценка материально-технической базы**

В МАДОУ ДС № 4 сформирована материально-техническая база для реализации образовательных программ, жизнеобеспечения и развития детей.

МАДОУ ДС № 4 расположено в четырех двухэтажных зданиях. Все территории ограждены забором, имеют наружное освещение.

В МАДОУ ДС № 4 имеются:

-20 оборудованных групповых блоков с приемными, из них в 12-ти имеются отдельные спальни,

- 3 оборудованных музыкальных зала, совмещенных с физкультурными,
- кабинет заведующего,
- 3 кабинета заместителей заведующего,
- 1 оборудованный кабинет учителя-логопеда,
- 4 оборудованных медицинских кабинета с процедурными,
- 4 оборудованных пищеблока, 1 из них расположен в отдельном здании.

Развивающая предметно-пространственная среда обеспечивает максимальную реализацию образовательного пространства групп, а также территории, материалов, оборудования и инвентаря для развития детей дошкольного возраста в соответствии с особенностями каждого возрастного этапа, охраны и укрепления здоровья.

РППС групп и специальных помещений детского сада обеспечивают: игровую, познавательную, исследовательскую и творческую активность воспитанников всех возрастов, экспериментирование с доступными детям материалами (в том числе с песком и водой), двигательную активность, в том числе развитие крупной и мелкой моторики, участие в подвижных играх и соревнованиях, эмоциональное благополучие детей во взаимодействии с предметно-пространственным окружением, возможность самовыражения детей. РППС обеспечивает возможность общения и совместной деятельности детей и взрослых в группе, возможности двигательной активности детей, а также возможности для уединения.

В МАДОУ ДС № 4 соблюдается принцип доступности предметно-игровой среды для воспитанников, который предполагает: свободный доступ воспитанников к играм, пособиям, игрушкам, обеспечивающим все основные виды детской активности, доступность для воспитанников всех помещений, где осуществляется образовательная деятельность.

В соответствии с требованиями СанПин оборудованы участки для прогулок детей. Каждая возрастная группа имеет свой участок для игр и прогулок, оснащенный верандой и разнообразными малыми формами: качалками, игровыми комплексами, домиками, столами со скамейками, песочницами. Полностью облагорожена территория детского сада по адресу ул. Волчанская, д.39, в рамках муниципального контракта по капитальному ремонту. На всех прогулочных участках постелено прорезиненное покрытие, чтобы снизить травмоопасность. Также все площадки обустроены беседками и новыми игровыми формами: машинки, спортивные комплексы, скамейки, песочницы, качели и др. Игровое оборудование подобрано с учетом возраста воспитанников, все элементы площадок выполнены из прочных, экологических, безопасных материалов и соответствуют требованиям ГОСТов. На данной территории обустроена физкультурная площадка, которой созданы все условия для развития всех основных видов движений дошкольников (зона для подвижных игр, зоны со спортивными комплексами, зона с щитом для метания в цель, зона для игры в футбол). Открытая спортивная площадка используется для реализации основной общеобразовательной программы МАДОУ ДС № 4. Использование площадки ведется в период времени, с доступными согласно нормам СанПиНа, температурными показателями воздуха и благоприятным метеорологическим фактором для занятий.

Таким образом, правильно организованная предметно-развивающая среда помогает нашим воспитанникам глубже познать и раскрыть свои возможности и возможности других, освоить социальные роли, партнерство, усвоить ценности окружающего мира и адаптироваться в этом мире.

Материально-техническое состояние МАДОУ ДС № 4 и территории соответствует действующим санитарно-эпидемиологическим требованиям к устройству, содержанию и организации режима работы в дошкольных организациях, правилам пожарной безопасности, требованиям охраны труда.

## **8. Оценка функционирования внутренней системы оценки качества образования**

В МАДОУ ДС № 4 утверждено «Положение о внутренней системе оценки качества образования» от 02.09.2017 года.

С целью повышения эффективности учебно-воспитательной деятельности применяется педагогический мониторинг, который дает качественную и своевременную информацию, необходимую для принятия управленческих решений.

Мониторинг качества образовательной деятельности в 2022 году показал хорошую работу педагогического коллектива по всем показателям. Состояние здоровья и физического развития воспитанников удовлетворительные. В среднем – 90%

воспитанников успешно освоили основную общеобразовательную программу дошкольного образования в своей возрастной группе и адаптированные образовательные программы для детей с ОВЗ. Воспитанники подготовительных к школе групп показали хорошие результаты готовности к школьному обучению.

В детском саду выстроена четкая система методического контроля и анализа результативности воспитательно - образовательного процесса по всем направлениям развития дошкольника и функционирования Детского сада в целом.

### **Результаты анализа показателей деятельности.**

№ п/п	Показатели	Единица измерения
1.	Образовательная деятельность	
1.1	Общая численность воспитанников, осваивающих образовательную программу дошкольного образования, в том числе:	279 чел.
1.1.1	В режиме полного дня (8 - 12 часов)	279 чел.
1.1.2	В режиме кратковременного пребывания (3 - 5 часов)	0 чел.
1.1.3	В семейной дошкольной группе	0 чел.
1.1.4	В форме семейного образования с психолого-педагогическим сопровождением на базе дошкольной образовательной организации	0 чел.
1.2	Общая численность воспитанников в возрасте до 3 лет	55 чел.
1.3	Общая численность воспитанников в возрасте от 3 до 8 лет	224 чел.
1.4	Численность/удельный вес численности воспитанников в общей численности воспитанников, получающих услуги пристра и ухода:	279 чел./ 100%
1.4.1	В режиме полного дня (8 - 12 часов)	279 чел./ 100 %
1.4.2	В режиме продленного дня (12 - 14 часов)	0 чел./ 0%
1.4.3	В режиме круглосуточного пребывания	0 чел./0 %
1.5	Численность/удельный вес численности воспитанников с ограниченными возможностями здоровья в общей численности воспитанников, получающих услуги:	18чел./6,45%
1.5.1	По коррекции недостатков в физическом и (или) психическом развитии	0человек/0%
1.5.2	По освоению образовательной программы дошкольного образования	18чел./6,45%

1.5.3	По присмотру и уходу	0 чел./0 %
1.6	Средний показатель пропущенных дней при посещении дошкольной образовательной организации по болезни на одного воспитанника	23 дня
1.7	Общая численность педагогических работников, в том числе:	29чел./100%
1.7.1	Численность/удельный вес численности педагогических работников, имеющих высшее образование	2чел./6,9%
1.7.2	Численность/удельный вес численности педагогических работников, имеющих высшее образование педагогической направленности (профиля)	3чел./10,34%
1.7.3	Численность/удельный вес численности педагогических работников, имеющих среднее профессиональное образование	4чел./13,79%
1.7.4	Численность/удельный вес численности педагогических работников, имеющих среднее профессиональное образование педагогической направленности (профиля)	20чел./68,97%
1.8	Численность/удельный вес численности педагогических работников, которым по результатам аттестации присвоена квалификационная категория, в общей численности педагогических работников, в том числе:	12чел./41,38%
1.8.1	Высшая	1 чел./3,45%
1.8.2	Первая	11чел./37,93%
1.9	Численность/удельный вес численности педагогических работников в общей численности педагогических работников, педагогический стаж работы которых составляет:	11чел./37,93%
1.9.1	До 5 лет	8чел./27,59%
1.9.2	Свыше 30 лет	3чел./10,34%
1.10	Численность/удельный вес численности педагогических работников в общей численности педагогических работников в возрасте до 30 лет	5чел./17,24%
1.11	Численность/удельный вес численности педагогических работников в общей численности педагогических работников в возрасте от 55 лет	5чел./17,24%
1.12	Численность/удельный вес численности педагогических и административно-хозяйственных работников, прошедших за последние 5 лет повышение квалификации/профессиональную переподготовку по профилю педагогической деятельности или иной осуществляемой в образовательной организации	31чел./100%



	деятельности, в общей численности педагогических и административно-хозяйственных работников	
1.13	Численность/удельный вес численности педагогических и административно-хозяйственных работников, прошедших повышение квалификации по применению в образовательном процессе федеральных государственных образовательных стандартов в общей численности педагогических и административно-хозяйственных работников	31чел./100 %
1.14	Соотношение "педагогический работник/воспитанник" в дошкольной образовательной организации	1/9,6
1.15	Наличие в образовательной организации следующих педагогических работников:	
1.15.1	Музыкального руководителя	да/ <u>нет</u>
1.15.2	Инструктора по физической культуре	<u>да</u> /нет
1.15.3	Учителя-логопеда	<u>да</u> /нет
1.15.4	Логопеда	-
1.15.5	Учителя-дефектолога	да/ <u>нет</u>
1.15.6	Педагога-психолога	нет
2.	Инфраструктура	
2.1	Общая площадь помещений, в которых осуществляется образовательная деятельность, в расчете на одного воспитанника	3,3 кв. м
2.2	Площадь помещений для организации дополнительных видов деятельности воспитанников	-
2.3	Наличие физкультурного зала	<u>да</u> /нет (совмещен с музыкальным залом)
2.4	Наличие музыкального зала	<u>да</u> /нет (совмещен с физкультурным залом)
2.5	Наличие прогулочных площадок, обеспечивающих физическую активность и разнообразную игровую деятельность воспитанников на прогулке	<u>да</u> /нет

Анализ показателей указывает на то, что МАДОУ ДС № 4 имеет достаточную инфраструктуру, которая соответствует требованиям СП 2.4.3648-20 «Санитарно-эпидемиологические требования к организациям воспитания и обучения, отдыха и оздоровления детей и молодежи» и позволяет реализовывать образовательные программы в полном объеме в соответствии с ФГОС ДО.

Детский сад укомплектован достаточным количеством педагогических и иных работников, которые имеют высокую квалификацию и регулярно проходят повышение квалификации, что обеспечивает результативность образовательной деятельности.

ДОКУМЕНТ ПОДПИСАН  
ЭЛЕКТРОННОЙ ПОДПИСЬЮ

СВЕДЕНИЯ О СЕРТИФИКАТЕ ЭП

Сертификат 23473419167072458785959853385240726165214123365

Владелец Лысых Ольга Викторовна

Действителен с 14.12.2023 по 13.12.2024