

Муниципальное бюджетное дошкольное образовательное учреждение детский сад
комбинированного вида № 4

СОГЛАСОВАНО:

На педагогическом совете

МБДОУ ДС № 4

Протокол № 3 от «20» 03 2020 г.

УТВЕРЖДАЮ:

Заведующий МБДОУ ДС № 4

 Л. Д. Шмидт

Приказ № 299 от «20» 03 2020 год



**ОТЧЕТ О РЕЗУЛЬТАТАХ САМООБСЛЕДОВАНИЯ ЗА 2019 ГОД
МУНИЦИПАЛЬНОГО БЮДЖЕТНОГО ДОШКОЛЬНОГО ОБРАЗОВАТЕЛЬНОГО
УЧРЕЖДЕНИЯ ДЕТСКИЙ САД КОМБИНИРОВАННОГО ВИДА № 4**

Аналитическая часть.

1. Общие сведения об образовательной организации.

Полное наименование организации	Муниципальное бюджетное дошкольное образовательное учреждение детский сад комбинированного вида № 4
Краткое наименование организации	МБДОУ ДС № 4
ФИО руководителя организации	Шмидт Людмила Давыдовна
Юридический адрес	624941, Свердловская область, г. Волчанск, ул. Волчанская, д.39
Фактический адрес, телефон	624941, Свердловская область, г. Волчанск: - ул. Волчанская, д. 39, т. 8 (343)83 5-80-70, 5-30-91; - пр. Комсомольский, д. 5, т. 8 (343)83 5-81-51; - ул. Краснотурьинская, д. 44, т. 8 (343)83 5-30-70; - ул. Мичурина, д. 14, т. 8 (343)83 5-70-53;
Адрес электронной почты	schmidt@mkdou4.ru
Учредитель	Муниципальный орган, осуществляющий управление в сфере образования – Отдел образования Волчанского городского округа
Лицензия на образовательную деятельность	Лицензия 66 ЛО1 0004640, выдана 09.02.2016 г. № 18232 - бессрочно

МБДОУ ДС № 4 расположено в четырех двухэтажных зданиях:

1 здание. Расположено по адресу: г. Волчанск, ул. Волчанская, д. 39. Построено и введено в эксплуатацию в 1984 году. Здание является типовым, с проектной мощностью, рассчитанной на 154 воспитанника. Расположено в жилой зоне города. В ближайшем окружении расположено второе здание, относящееся к МБДОУ ДС № 4, жилые пятиэтажные дома, детский туристический клуб.

2 здание. Расположено по адресу: г. Волчанск, пр. Комсомольский, д. 5. Построено и введено в эксплуатацию в 1961 году. Здание является типовым, с проектной мощностью, рассчитанной на 86 воспитанников. Расположено в жилой зоне города. В ближайшем окружении расположено первое здание, относящееся к МБДОУ ДС № 4, жилые пятиэтажные дома, детский туристический клуб.

3 здание. Расположено по адресу: г. Волчанск, ул. Мичурина, д. 14. Построено и введено в эксплуатацию в 1964 году. Здание является типовым, с проектной мощностью, рассчитанной на 120 воспитанников. Расположено в жилой зоне города. В ближайшем окружении расположены МОУ СОШ № 23, жилые двухэтажные дома.

4 здание. Расположено по адресу: г. Волчанск, ул. Краснотурьинская, д. 44. Введено в эксплуатацию после перепрофилирования в 2011 году (с 1958 г. по 1994 г. в здании функционировали ясли № 21). Здание является типовым, с проектной мощностью, рассчитанной на 45 воспитанников. Расположено в жилой зоне города. В ближайшем окружении расположены жилые двух и пятиэтажные дома.

МБДОУ ДС № 4 **создано в целях** предоставления общедоступного и бесплатного дошкольного образования на территории Волчанского городского округа и возможностью получения платных дополнительных образовательных услуг. Направлено на формирование общей культуры, развитие физических, интеллектуальных, нравственных, эстетических и личностных качеств, формирование предпосылок учебной деятельности, сохранение и укрепление здоровья детей дошкольного возраста.

Предметом деятельности МБДОУ ДС № 4 является оказание услуг по реализации основных образовательных программ дошкольного образования, а также услуг по присмотру и уходу за детьми.

Режим работы МБДОУ ДС № 4. Установлена пятидневная рабочая неделя - с понедельника по пятницу. Длительность пребывания воспитанников в группах – 11 часов, режим работы групп – с 7:00 до 18:00.

2. Система управления организацией.

Управление МБДОУ ДС № 4 осуществляется в соответствии с действующим законодательством и Уставом.

Управление МБДОУ ДС № 4 строится на принципах единоначалия и коллегиальности. Единоличным исполнительным органом является руководитель – заведующий МБДОУ ДС № 4.

Коллегиальными органами управления являются: Педагогический совет; Общее собрание трудового коллектива; Общее родительское собрание, в том числе – Родительский комитет.

Органы управления, действующие в МБДОУ ДС № 4.

Наименование органа	Функции
Заведующий	Осуществляет руководство деятельностью МБДОУ ДС №4 в соответствии с законодательством РФ и Уставом, несет ответственность за деятельность МБДОУ ДС № 4.
Педагогический совет	Действует в целях рассмотрения вопросов организации и осуществления образовательной деятельности МБДОУ ДС № 4, в соответствии с Уставом Учреждения. Вправе самостоятельно выступать от имени МБДОУ ДС № 4, действовать в его интересах добросовестно и разумно, осуществлять взаимоотношения с органами власти, организациями и общественными объединениями исключительно в пределах полномочий, определенных Уставом МБДОУ ДС № 4.
Общее собрание трудового коллектива	Действует с целью осуществления общего руководства МБДОУ ДС № 4 в соответствии с Уставом Учреждения. Вправе самостоятельно выступать от имени МБДОУ ДС № 4, действовать в его интересах добросовестно и разумно, осуществлять взаимоотношения с органами власти, организациями и общественными объединениями исключительно в пределах полномочий, определенных Уставом МБДОУ ДС № 4.
Общее родительское собрание, в том числе – Родительский комитет	Действует в целях обеспечения взаимосвязи МБДОУ ДС № 4 с родителями (законными представителями), в соответствии с Уставом Учреждения. Вправе самостоятельно выступать от имени МБДОУ ДС № 4, действовать в его интересах добросовестно и разумно, осуществлять взаимоотношения с органами власти, организациями и общественными объединениями исключительно в пределах полномочий, определенных Уставом МБДОУ ДС № 4.

Структура и система управления соответствуют специфике деятельности МБДОУ ДС № 4.

3. Оценка образовательной деятельности.

Образовательная деятельность в МБДОУ ДС № 4 осуществляется в соответствии с:

- 1) основной общеобразовательной программой дошкольного образования, разработанной в соответствии с федеральным государственным образовательным стандартом ДО, а также с учётом соответствующих примерных образовательных программ дошкольного образования;
- 2) адаптированными основными образовательными программами для обучения лиц с ограниченными возможностями здоровья, разработанными в соответствии с федеральным государственным образовательным стандартом ДО, а также с учётом соответствующих примерных адаптированных образовательных программ, с учётом особенностей психофизического развития, индивидуальных возможностей, с целью обеспечения коррекции нарушений в развитии и социальной адаптации воспитанников с ОВЗ.

Образовательная деятельность в МБДОУ ДС № 4 осуществляется в рамках соблюдения государственных санитарно-эпидемиологических правил и нормативов (СанПиН 2.4.1.3049-13), с учетом недельной нагрузки.

Образовательная деятельность в МБДОУ ДС № 4 осуществляется с учетом интересов воспитанников, а также их индивидуальных особенностей развития. А именно, при планировании образовательной деятельности в каждой возрастной группе, педагогами учитываются такие аспекты как:

- темпы освоения ООП ДО (дети с проблемами в развитии, дети с опережающим развитием),
- пол ребенка,
- полушарная асимметрия (левши, правши),
- тип темперамента ребенка (Сангвиники, холерики, флегматики, меланхолики. Скоростные характеристики понимания и усвоения материала, особенности эмоционального проявления (в процессе деятельности, оценке результата и пр.)),
- состояние здоровья ребенка (дети с хроническими заболеваниями, группы здоровья, родовые травмы, заболевания, предрасположенность к заболеваниям);
- особенности восприятия информации (аудиалы – дети, которые хорошо воспринимают информацию на слух; визуалы – дети, которые лучше воспринимают информацию с помощью зрения; кинестетики – основное восприятие информации происходит через ощущения);
- интересы, склонности детей (хобби, увлечения познавательного, эстетического, игрового характера, группы детей по интересам).

Для эффективности осуществления образовательной деятельности, педагоги разрабатывают индивидуальные образовательные маршруты.

МБДОУ ДС № 4 всего посещают 357 воспитанников в возрасте от 1 года до 7 (8) лет. В четырех зданиях функционируют 18 групп общеразвивающей направленности и 2 группы компенсирующей направленности для детей с ТНР, которые посещают 4% воспитанников.

Группы общеразвивающей направленности

Наименование возрастной группы	Количество групп	Общее количество детей в группах
Первая группа раннего возраста (1-2 лет)	2	24
Вторая группа раннего возраста (2-3 лет)	3	50
Младшая группа (3-4 лет)	3	64
Средняя группа (4-5 лет)	3	58
Старшая группа (5-6 лет)	4	78
Подготовительная группа (6-7 лет)	3	70
ИТОГО:	18	344

Группы компенсирующей направленности для детей с ОВЗ

Наименование возрастной группы	Количество групп	Общее количество детей в группах
Для детей с ТНР	1	7
Для детей с ТНР	1	6
ИТОГО:	2	13

Педагогическая диагностика в группах общеразвивающей направленности проводится в соответствии с Положением о формах, периодичности, порядке текущего контроля успеваемости (педагогической диагностики) воспитанников МБДОУ ДС № 4 (утверждено приказом от 31.05.2019 г. № 35\1-д). Инструментарием для педагогической диагностики являются «Карты наблюдений детского развития» по всем образовательным областям, по методике Афонькиной Ю.А.

В ходе проведения педагогической диагностики за 2019 год, получены следующие результаты.

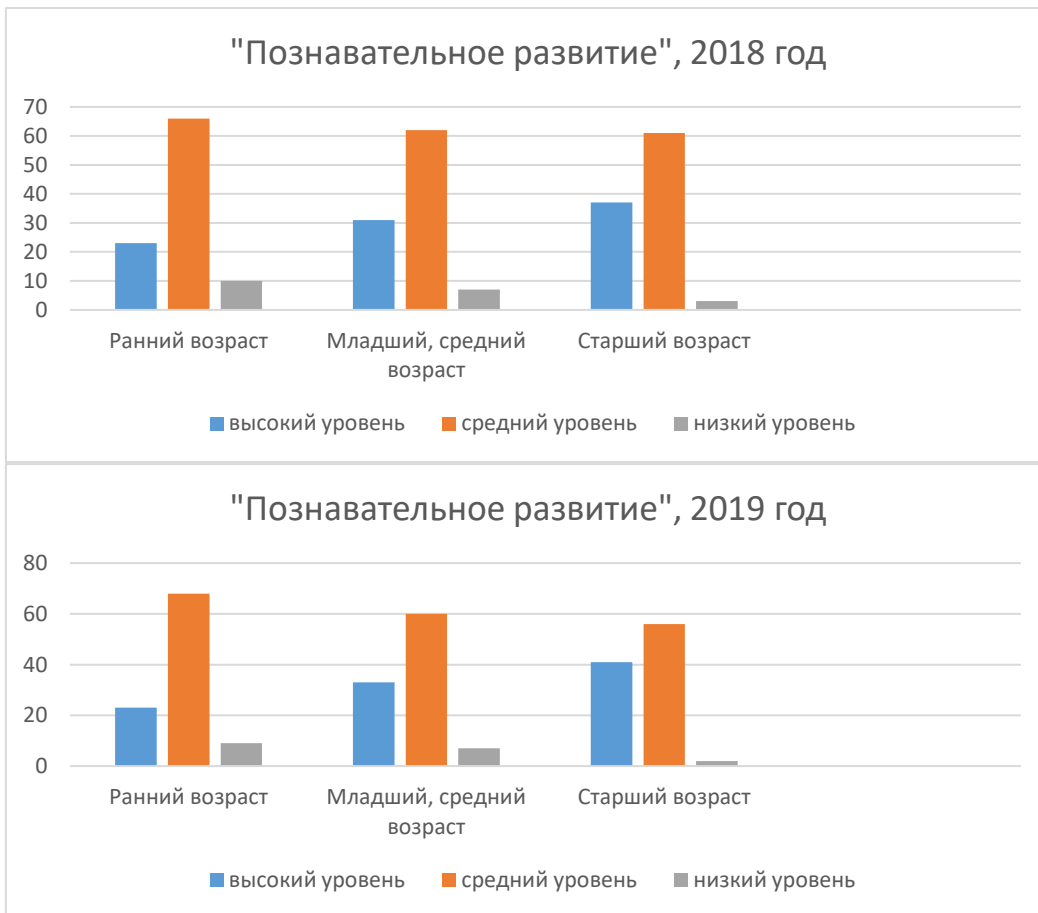
Образовательная область «Социально-коммуникативное развитие»

Уровни развития воспитанников	Ранний возраст, 1-3 лет		Младший, средний возраста, 3-5 лет		Старший возраст, 5-7 лет	
	2018	2019	2018	2019	2018	2019
Высокий	35	37	38	39	46	45
Средний	62	61	61	60	54	55
Низкий	3	2	1	1	0	0



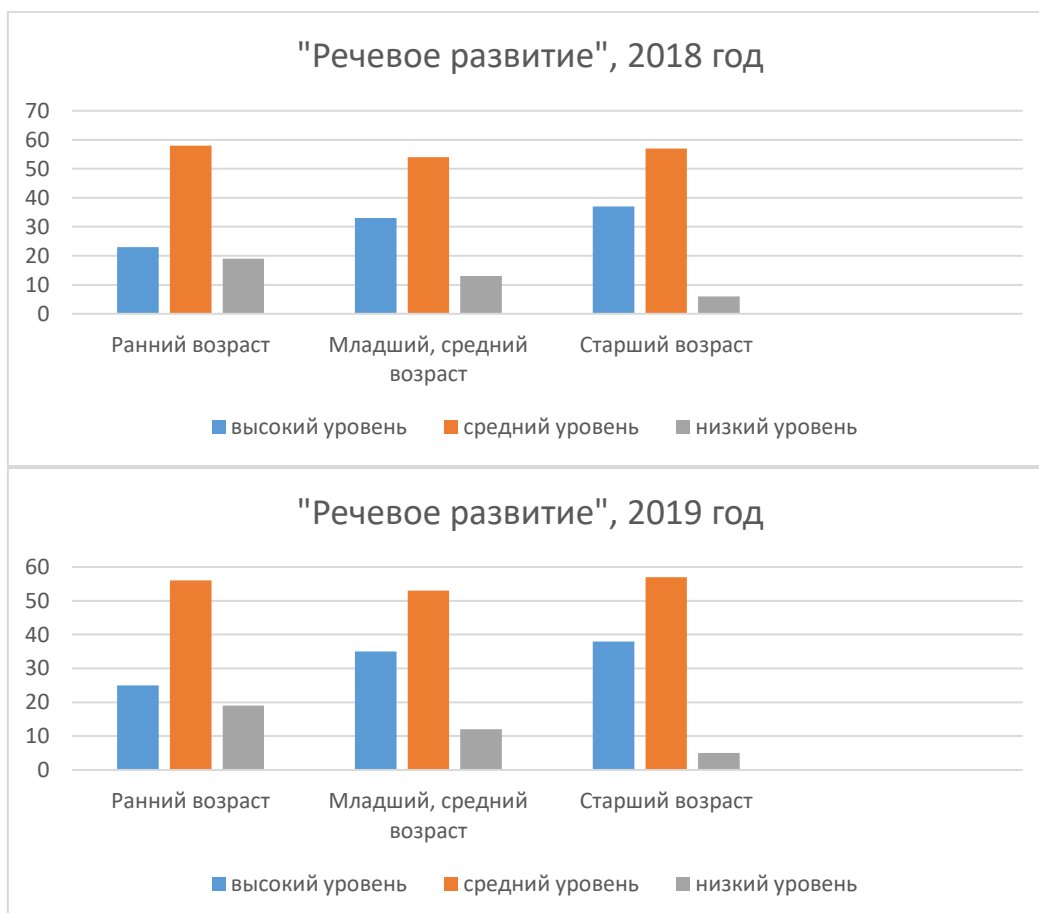
Образовательная область «Познавательное развитие»

Уровни развития воспитанников	Ранний возраст, 1-3 лет		Младший, средний возраста, 3-5 лет		Старший возраст, 5-7 лет	
	2018	2019	2018	2019	2018	2019
Высокий	24	23	31	33	37	41
Средний	66	68	62	60	61	56
Низкий	10	9	7	7	2	3



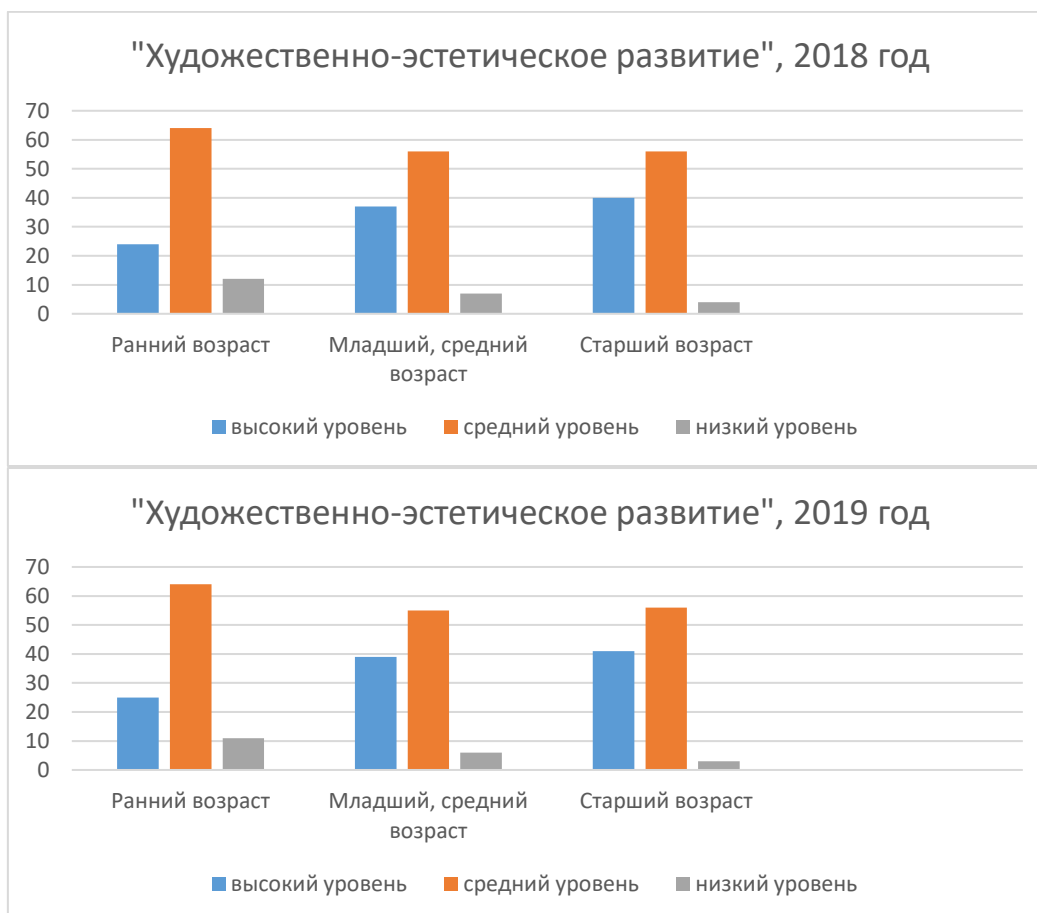
Образовательная область «Речевое развитие»

Уровни развития воспитанников	Ранний возраст, 1-3 лет		Младший, средний возраста, 3-5 лет		Старший возраст, 5-7 лет	
	2018	2019	2018	2019	2018	2019
Высокий	23	25	33	35	37	38
Средний	58	56	54	53	57	57
Низкий	19	19	13	12	6	5



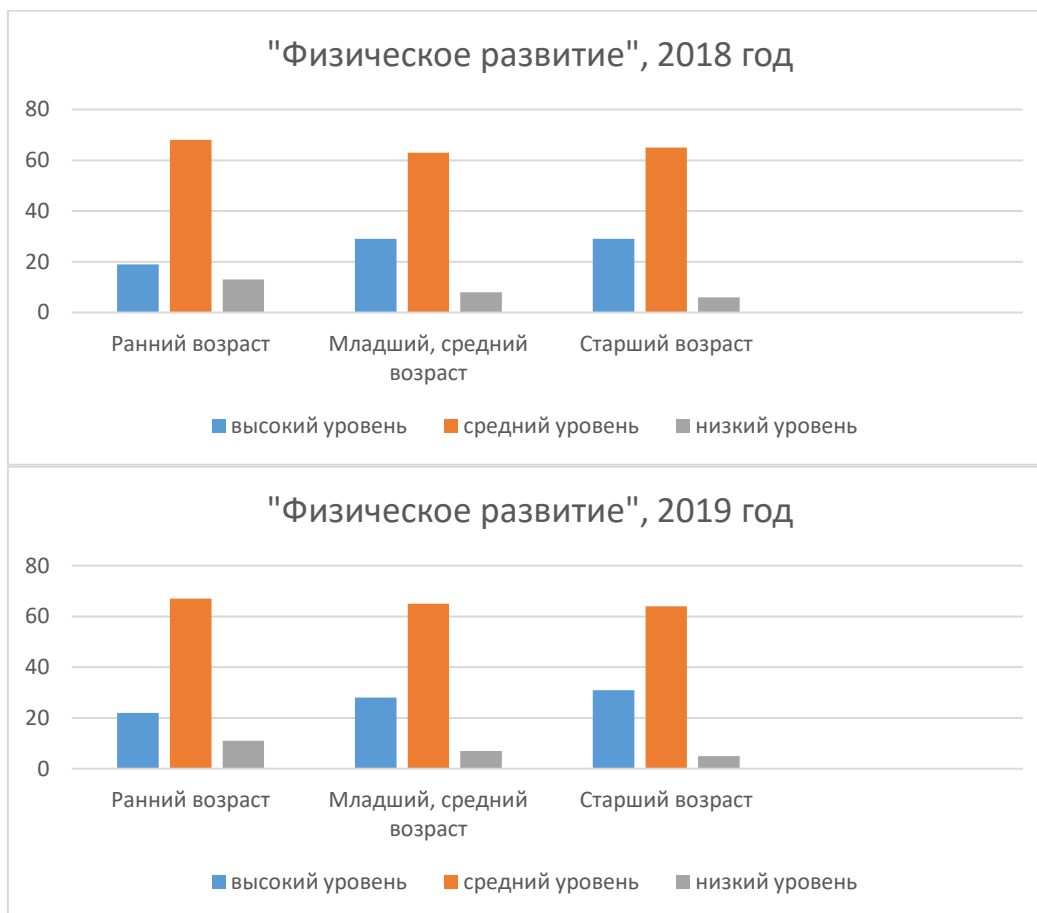
Образовательная область «Художественно-эстетическое развитие»

Уровни развития воспитанников	Ранний возраст, 1-3 лет		Младший, средний возраста, 3-5 лет		Старший возраст, 5-7 лет	
	2018	2019	2018	2019	2018	2019
Высокий	24	25	37	39	40	41
Средний	64	64	56	55	56	56
Низкий	12	11	7	6	4	3



Образовательная область «Физическое развитие»

Уровни развития воспитанников	Ранний возраст, 1-3 лет		Младший, средний возраста, 3-5 лет		Старший возраст, 5-7 лет	
	2018	2019	2018	2019	2018	2019
Высокий	19	22	29	28	29	31
Средний	68	67	63	65	65	64
Низкий	13	11	8	7	6	5

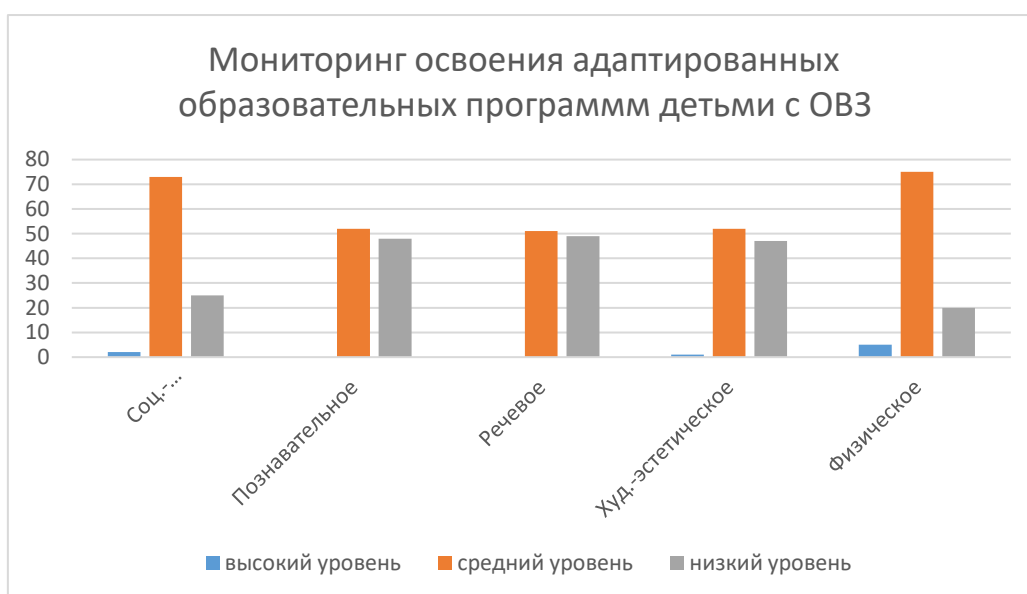


Таким образом, наблюдается положительная динамика освоения Основной общеобразовательной программы по всем пяти образовательным областям.

В ходе педагогической диагностики в группах компенсирующей направленности для детей с ТНР, применяются такие формы, как: наблюдение за активностью ребенка, анализ продуктов детской деятельности, специальные педагогические пробы, организованные педагогом.

Результаты за 2019 год (воспитанники с ОВЗ)

Уровни развития воспитанников	Социально-коммуник.	Познавательное	Речевое	Худ.-эстет. развитие	Физическое
Высокий	2	0	0	1	5
Средний	73	52	51	52	75
Низкий	25	48	49	47	20



Таким образом, требуется внесение дополнений и изменений в индивидуальные образовательные маршруты воспитанников с ОВЗ по познавательному, речевому, художественно-эстетическому развитию.

На 01.06.2019 года в МБДОУ ДС № 4 функционировали 3 подготовительные к школе группы. Количество воспитанников, выпущенных в 2019 году в школу – 73 человека, по желанию родителя - 1 ребенок остался в детском саду еще на один учебный год. С выпускниками было проведено обследование на предмет оценки сформированности предпосылок к учебной деятельности. Задания позволили оценить уровень сформированности предпосылок к учебной деятельности: возможность работать в соответствии с фронтальной инструкцией (удержание алгоритма деятельности), умение самостоятельно действовать по образцу и осуществлять контроль, обладать определенным уровнем работоспособности, а также вовремя остановиться в выполнении того или иного задания и переключиться на выполнение следующего, возможностей распределения и переключения внимания, работоспособности, темпа, целенаправленности деятельности и самоконтроля.

Результаты педагогического анализа показывают преобладание детей с высоким и средним уровнями развития при прогрессирующей динамике на конец учебного года, что говорит о результативности образовательной деятельности в МБДОУ ДС № 4.

Мониторинг готовности воспитанников подготовительных к школе групп к обучению в школе



Воспитательная работа.

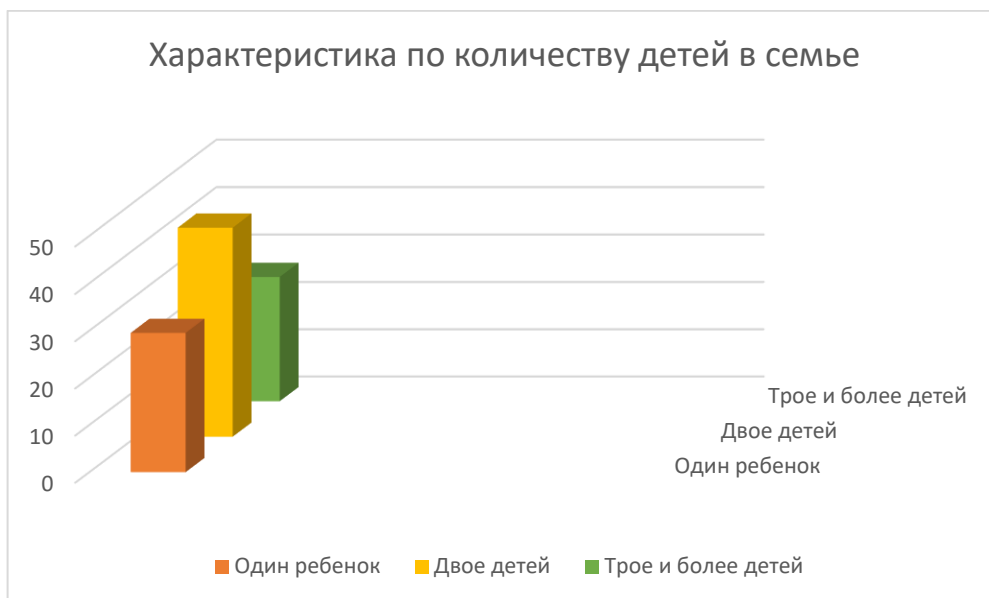
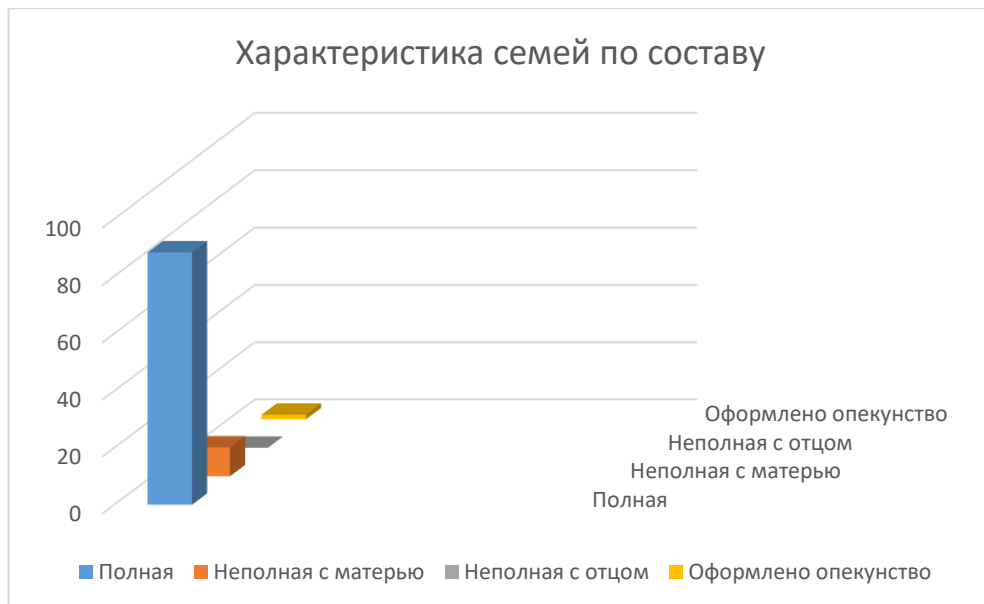
Для выбора правильной стратегии воспитательной работы, в 2019 году проводился анализ состава семей воспитанников МБДОУ ДС № 4.

Характеристика семей по составу

Состав семьи	Количество семей	Процент от общего количества семей воспитанников
Полная	272	88,3
Неполная с матерью	31	10,1
Неполная с отцом	0	0
Оформлено опекуновство	5	1,6
Всего	308	

Характеристика семей по количеству детей в семье

Количество детей в семье	Количество семей	Процент от общего количества семей воспитанников
Один ребенок	91	29,5
Два ребенка	136	44,2
Три ребенка и более	81	26,3



Воспитательная работа в МБДОУ ДС № 4 строится с учетом индивидуальных особенностей детей, с использованием разнообразных форм и методов, в тесной взаимосвязи воспитателей, специалистов и родителей (законных представителей). Детям из неполных семей уделяется большее внимание в первые месяцы после зачисления в Учреждение.

4. Оценка функционирования внутренней системы оценки качества образования.

В МБДОУ ДС № 4 утверждено «Положение о внутренней системе оценки качества образования» от 02.09.2017 года. Мониторинг качества образовательной деятельности в 2019 году показал хорошую работу педагогического коллектива по всем показателям.

Состояние здоровья и физического развития воспитанников удовлетворительные. В среднем – 90% воспитанников успешно освоили основную общеобразовательную программу дошкольного образования в своей возрастной группе и адаптированные образовательные программы для детей с ОВЗ. Воспитанники подготовительных к школе групп показали хорошие результаты готовности к школьному обучению.

В течение года воспитанники МБДОУ ДС № 4 успешно участвовали в конкурсах и мероприятиях муниципального уровня, а также на уровне Учреждения.

5. Оценка кадрового обеспечения.

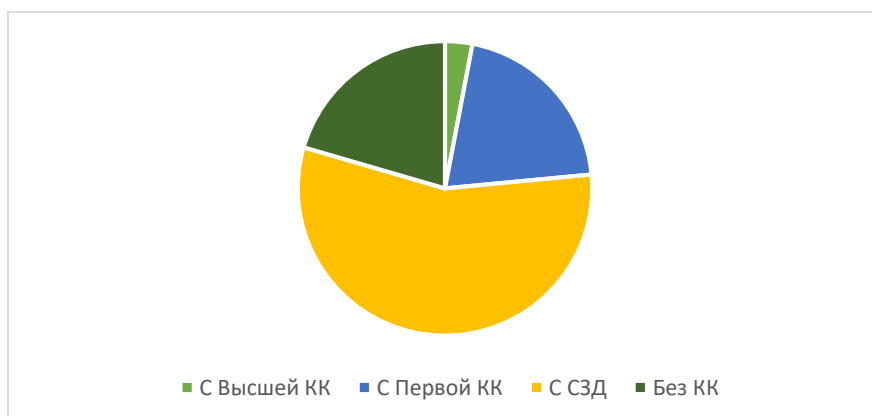
В МБДОУ ДС № 4 работает профессиональный и образованный педагогический коллектив. Педагоги уверены в себе, мотивированы на получение качественного результата, обладают адекватной оценкой деятельности, инициативны, активны, компетентны, с высоким образовательным уровнем.

Над решением воспитательно-образовательных задач в течение года работали квалифицированные педагоги и специалисты в количестве 39 человек: музыкальный руководитель - 4, инструктор по физической культуре - 3, учитель-логопед - 2, воспитатели групп - 30. Соотношение воспитанников на одного педагога составляет – 1\9 (педагогический работник/воспитанник).

Педагоги МБДОУ ДС № 4 постоянно повышают свой профессиональный уровень. Процедуру аттестации в 2019 году прошли 8 педагогических работников, из них:

- 2 воспитателя подтвердили Первую КК;
- 6 воспитателей получили Соответствие занимаемой должности (1 – подтверждение СЗД, 5 – окончание срока действия 1 КК).

Таким образом, с высшей квалификационной категорией – 1 (3%), с 1 категорией – 8 (20,5%), с соответствием занимаемой должности – 22 (56%), без категории - 8 (20,5%).



В 2019 году 17 педагогов МБДОУ ДС № 4 прошли курсы профессиональной переподготовки и курсы повышения квалификации:

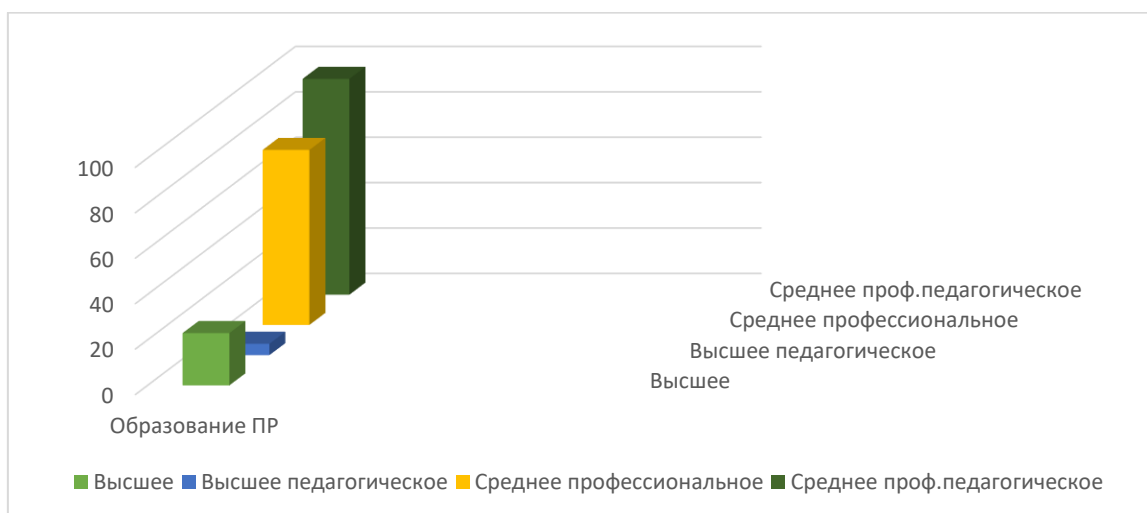
- курсы профессиональной переподготовки по ОП «Содержание и методика современного дошкольного образования в деятельности воспитателя», в объеме 520 часов – 1 воспитатель;

- курсы повышения квалификации по ОП «Методические основы конструирования и проектирования робототехники в соответствии с ФГОС ДО» в объеме 32 часов – 12 человек (11 воспитателей и 1 учитель-логопед);

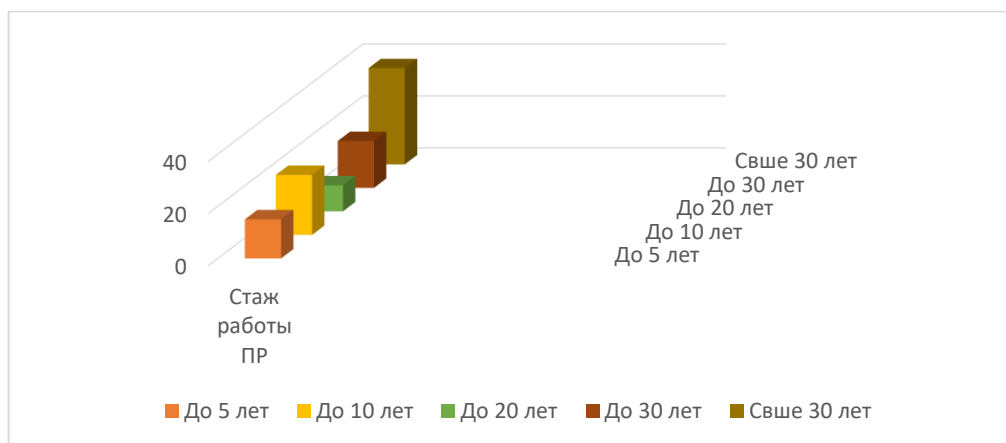
- курсы повышения квалификации по ОП «Педагогическое сопровождение детей дошкольного возраста с ограниченными возможностями здоровья в соответствии с ФГОС ДО» в объеме 72 часов – 1 воспитатель;

- курсы повышения квалификации по ОП «Профилактика детского дорожно-транспортного травматизма в условиях образовательной организации», 16 ч. – 3 воспитателя.

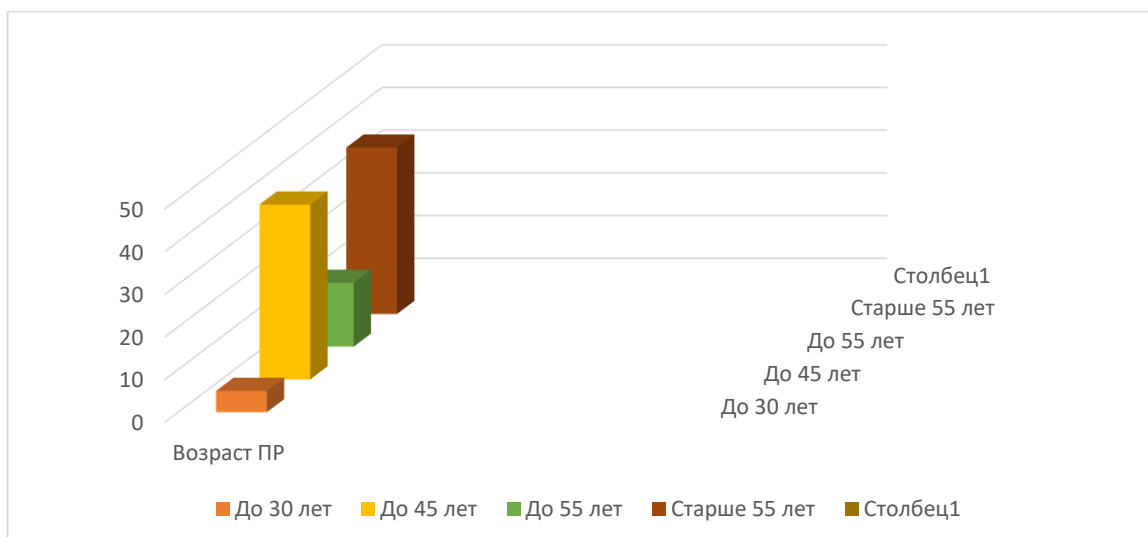
Большинство педагогических работников МБДОУ ДС № 4 имеют среднее профессиональное образование педагогической направленности.



Распределение ПР по педагогическому стажу работы.



Распределение ПР по возрасту



Анализ распределения ПР по стажу работы и возрасту показывает, что в основном в МБДОУ ДС № 4 осуществляют педагогическую деятельность лица с 30 до 45 лет и старше 55 лет, имеющие педагогический стаж работы до 10, 30 и свыше 30 лет.

Педагоги МБДОУ ДС № 4 систематически принимают участие на городских семинарах, конференциях, знакомятся с опытом работы своих коллег и других дошкольных учреждений Северного управленческого округа, а также занимаются самообразованием. Все это в комплексе дает хороший результат в организации педагогической деятельности и улучшении качества образования и воспитания детей дошкольного возраста.

6. Оценка учебно-методического и библиотечно-информационного обеспечения.

В МБДОУ ДС № 4 библиотечный фонд располагается в методическом кабинете, в кабинетах специалистов, в микропедкабинетах групп. Библиотечный фонд представлен методической литературой по всем образовательным областям основной общеобразовательной программы, детской художественной литературой, периодическими изданиями, а также другими информационными ресурсами на различных электронных носителях. В каждой возрастной группе имеется банк необходимых учебно-методических пособий, электронные образовательные ресурсы, рекомендованных для планирования воспитательно-образовательной работы в соответствии с обязательной частью ООП.

Педагоги систематически пополняют свои микропедкабинеты новой методической литературой, наглядными пособиями, раздаточным материалом для организации образовательного процесса в соответствии с ФГОС ДО.

7. Оценка материально-технической базы.

В МБДОУ ДС № 4 сформирована материально-техническая база для реализации образовательных программ, жизнеобеспечения и развития детей.

МБДОУ ДС № 4 расположено в четырех двухэтажных зданиях. Все территории ограждены забором, имеют наружное освещение.

В МБДОУ ДС № 4 имеются:

- 20 оборудованных групповых блоков с приемными, из них в 7-ми - имеются отдельные спальни,
- 3 оборудованных музыкальных зала, совмещенных с физкультурными,
- кабинет заведующего,
- 3 кабинета заместителей заведующего,
- 2 оборудованных кабинета учителей-логопедов,
- 4 оборудованных медицинских кабинета с процедурными,
- 4 оборудованных пищеблока, 1 из них расположен в отдельном здании.

Созданные условия, уют и комфорт в МБДОУ ДС № 4, способствуют эмоциональному благополучию всех участников воспитательно-образовательного процесса, позитивно влияют на развитие личности воспитанников, поднимают авторитет педагогов и рейтинг МБДОУ ДС № 4 в целом. В групповых помещениях созданы различные Центры развития, которые оснащены всеми необходимыми наглядными пособиями, художественной литературой, развивающими играми и игрушками. При создании предметно-развивающей среды воспитатели учитывают возрастные, индивидуальные особенности детей своей группы.

В зданиях детского сада проведены текущие ремонты. Были произведены следующие виды работ:

- в здании по адресу: ул. Волчанская, 39:
 - частичный ремонт отопительной системы в подвале;
 - частичная замена трубы по ГВС в подвале на ПП по 1 группой и в центральном отсеке;
 - побелка, покраска (раздевалка, туалетная комната, группа, спальня) – в трех группах;
 - частичная побелка и покраска в 4-х группах;
 - ремонт помещения для овощей (побелка, замена линолеума, покраска стеллажа);
 - ремонт в прачечной (побелка, покраска);
 - замена линолеума в групповой комнате (средняя группа 1);
 - замена смесителей в двух группах;
 - восстановление вытяжки и проверка вентиляционной системы на пищеблоке;
 - оборудована раздевальная комната для персонала;
- в здании по адресу: пр. Комсомольский, 5:
 - ремонт пищеблока (побелка, покраска);
 - ремонт в двух группах (побелка, покраска в раздевалке, в туалетной комнате, спальне, группе);
 - замена двух умывальных раковин в младшей группе;
 - установка новой веранды на участке;
 - замена смесителей в мл. группе4
 - проверка вентиляционной системы на пищеблоке (замена подшипника);
- в здании по адресу: ул. Мичурина, 14:
 - ремонт в трех группах (побелка и покраска в раздевалке, мойке, туалетной комнате, группе);
 - ремонт прачечной (побелка, покраска);
 - замена смесителей в подготовительной группе;
 - установка входной двери в здание;
 - оборудована раздевальная комната для персонала;
 - проверка вентиляционной системы на пищеблоке;
 - проверка тэнов и очистка бака в кубовой;
 - ремонт пищеблока (побелка, покраска);

- в здании по адресу: ул. Краснотурьинская, 44:

- ремонт в трех групповых комнатах, 1 туалетной комнате, 1 спальне;
- проверка бактерицидных ламп;
- проверка электроплиты на пищеблоке (замена 1 комфорки);
- заменена кровля крыши.

Материально-техническое состояние МБДОУ ДС № 4 и территории соответствует действующим санитарно-эпидемиологическим требованиям к устройству, содержанию и организации режима работы в дошкольных организациях, правилам пожарной безопасности, требованиям охраны труда.

Результаты анализа показателей деятельности.

N п/п	Показатели	Единица измерения
1.	Образовательная деятельность	
1.1	Общая численность воспитанников, осваивающих образовательную программу дошкольного образования, в том числе:	357 человек
1.1.1	В режиме полного дня (8 - 12 часов)	357 человек
1.1.2	В режиме кратковременного пребывания (3 - 5 часов)	0 человек
1.1.3	В семейной дошкольной группе	0 человек
1.1.4	В форме семейного образования с психолого-педагогическим сопровождением на базе дошкольной образовательной организации	0 человек
1.2	Общая численность воспитанников в возрасте до 3 лет	84 человек
1.3	Общая численность воспитанников в возрасте от 3 до 8 лет	273 человек
1.4	Численность/удельный вес численности воспитанников в общей численности воспитанников, получающих услуги присмотра и ухода:	357 человек/ 100%
1.4.1	В режиме полного дня (8 - 12 часов)	357 человек/ 100 %
1.4.2	В режиме продленного дня (12 - 14 часов)	0 человек/ 0%
1.4.3	В режиме круглосуточного пребывания	0 человек/0 %
1.5	Численность/удельный вес численности воспитанников с ограниченными возможностями здоровья в общей численности воспитанников, получающих услуги:	13 человек/4 %
1.5.1	По коррекции недостатков в физическом и (или) психическом развитии	13 человек/100 %
1.5.2	По освоению образовательной программы дошкольного образования	0 человек/0 %
1.5.3	По присмотру и уходу	0 человек/0 %
1.6	Средний показатель пропущенных дней при посещении дошкольной образовательной организации по болезни на одного воспитанника	18 дней
1.7	Общая численность педагогических работников, в том числе:	39 человек
1.7.1	Численность/удельный вес численности педагогических работников, имеющих высшее образование	9 человек/23 %

1.7.2	Численность/удельный вес численности педагогических работников, имеющих высшее образование педагогической направленности (профиля)	2 человек/5 %
1.7.3	Численность/удельный вес численности педагогических работников, имеющих среднее профессиональное образование	30 человек/77 %
1.7.4	Численность/удельный вес численности педагогических работников, имеющих среднее профессиональное образование педагогической направленности (профиля)	37 человек /95%
1.8	Численность/удельный вес численности педагогических работников, которым по результатам аттестации присвоена квалификационная категория, в общей численности педагогических работников, в том числе:	9 человек/23%
1.8.1	Высшая	1 человек/3 %
1.8.2	Первая	8 человек/20 %
1.9	Численность/удельный вес численности педагогических работников в общей численности педагогических работников, педагогический стаж работы которых составляет:	19 человек/48 %
1.9.1	До 5 лет	6 человек/15%
1.9.2	Свыше 30 лет	13 человек/33 %
1.10	Численность/удельный вес численности педагогических работников в общей численности педагогических работников в возрасте до 30 лет	2 человека/5 %
1.11	Численность/удельный вес численности педагогических работников в общей численности педагогических работников в возрасте от 55 лет	15 человек/38 %
1.12	Численность/удельный вес численности педагогических и административно-хозяйственных работников, прошедших за последние 5 лет повышение квалификации/профессиональную переподготовку по профилю педагогической деятельности или иной осуществляемой в образовательной организации деятельности, в общей численности педагогических и административно-хозяйственных работников	43 человека/ 100%
1.13	Численность/удельный вес численности педагогических и административно-хозяйственных работников, прошедших повышение квалификации по применению в образовательном процессе федеральных государственных образовательных стандартов в общей численности педагогических и административно-хозяйственных работников	43 человека/ 100 %

1.14	Соотношение "педагогический работник/воспитанник" в дошкольной образовательной организации	39 (1) человек/ 357 (9) человек
1.15	Наличие в образовательной организации следующих педагогических работников:	
1.15.1	Музыкального руководителя	<u>да</u> /нет
1.15.2	Инструктора по физической культуре	<u>да</u> /нет
1.15.3	Учителя-логопеда	<u>да</u> /нет
1.15.4	Логопеда	-
1.15.5	Учителя-дефектолога	<u>да</u> /нет
1.15.6	Педагога-психолога	нет
2.	Инфраструктура	
2.1	Общая площадь помещений, в которых осуществляется образовательная деятельность, в расчете на одного воспитанника	14,8 кв. м
2.2	Площадь помещений для организации дополнительных видов деятельности воспитанников	234 кв. м
2.3	Наличие физкультурного зала	<u>да</u> /нет (совмещен с музыкальным залом)
2.4	Наличие музыкального зала	<u>да</u> /нет (совмещен с физкультурным залом)
2.5	Наличие прогулочных площадок, обеспечивающих физическую активность и разнообразную игровую деятельность воспитанников на прогулке	<u>да</u> /нет

Анализ показателей указывает на то, что МБДОУ ДС № 4 имеет достаточную инфраструктуру, которая соответствует требованиям СанПиН 2.4.1.3049-13 и позволяет реализовывать образовательные программы в полном объеме в соответствии с ФГОС ДО.

Учреждение укомплектовано педагогическими работниками в достаточном количестве, которые регулярно проходят повышение квалификации, что обеспечивает результативность образовательной деятельности МБДОУ ДС № 4.

**ДОКУМЕНТ ПОДПИСАН
ЭЛЕКТРОННОЙ ПОДПИСЬЮ**

СВЕДЕНИЯ О СЕРТИФИКАТЕ ЭП

Сертификат 603332450510203670830559428146817986133868575853

Владелец Шмидт Людмила Давыдовна

Действителен с 05.03.2021 по 05.03.2022